

Construction d'un Centre d'Examen de Permis de Conduire (C.E.P.C.)**Avenue Georges de Gratigny - 76360 Barentin****DDTM76**

Service Prévention, Education aux Risques et gestion de Crise SPERIC

Cité Administrative Saint-Sever – 38, Cours Clémenceau

76032 Rouen Cedex



Liberté • Égalité • Fraternité

RÉPUBLIQUE FRANÇAISE

Direction Départementale
des Territoires et de la Mer**CCTP**

CAHIER DES CLAUSES TECHNIQUES PARTICULIERES

LOT N°00 :**GENERALITES COMMUNES****APS – APD – PRO/DCE – ACT – DET – AOR**

G –

F –

E –

D –

C –

B –

A – Document initial

Date

03 octobre 2025

ECR EnvironnementAgence de Rouen – Bât A – 67, rue Charles Lindbergh
76520 Boos

Téléphone : 02 35 12 83 80

Courriel :

lrahmoune@ecr-environnement.com

Seine Architecture33, quai Southampton
76600 Le Havre

Téléphone : 09 81 62 34 34

Courriel :

sami.eljoud@seinearchitecture.com

Seine Ingénierie98, rue Maréchal Joffre
76600 Le Havre

Téléphone : 09 86 38 31 21

Courriel :

cedric@seineingenierie.com

OCEADE INGENIERIE900, rue Herbeuse
76230 Bois Guillaume

Téléphone : 02 35 71 65 10

Courriel :

j.lazaro@oceade-ing.fr

ECLA19 bis, rue de l'Abbaye
80570 Embreville

Téléphone : 03 60 26 06 56

Courriel :

contact@be-ecla.fr

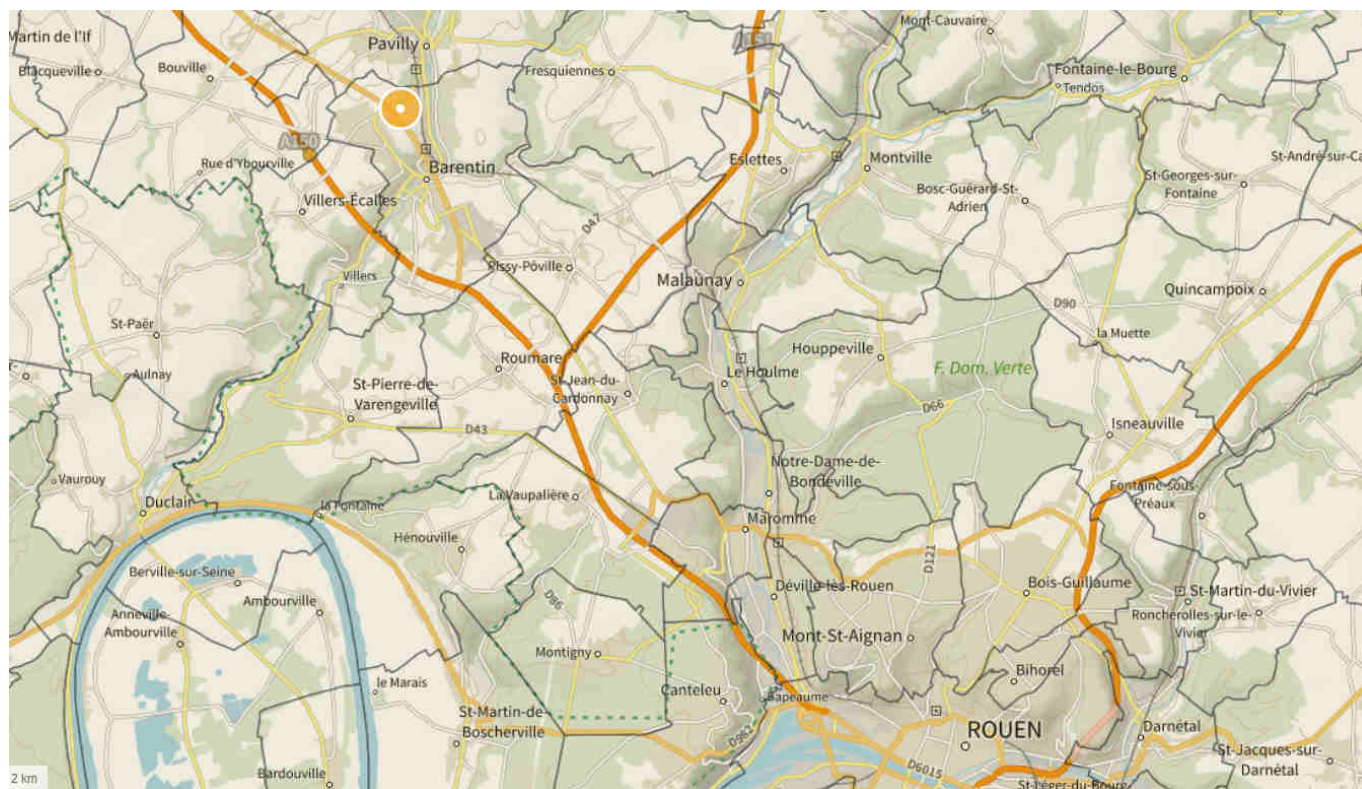
SOMMAIRE

| | |
|---|----------|
| A. Dispositions générales..... | 4 |
| A.1. Objet de l'opération | 4 |
| A.1.1. Objet de l'opération | 4 |
| A.1.2. Localisation de l'opération..... | 4 |
| A.1.3. Caractéristiques de l'opération..... | 4 |
| A.1.3.1. Permis de construire | 4 |
| A.1.3.2. Caractéristiques locales..... | 4 |
| A.1.3.2.1. Périmètre géographique de l'opération..... | 4 |
| A.1.3.2.2. Région climatique | 6 |
| A.1.3.2.3. Neige | 6 |
| A.1.3.2.4. Vent | 6 |
| A.1.3.2.5. Expositions à la pluie | 6 |
| A.1.3.2.6. Conditions climatiques d'humidification | 6 |
| A.1.3.2.7. Zone sismique | 6 |
| A.1.3.2.8. Zone Radon..... | 6 |
| A.1.3.2.9. Site des travaux - Etat actuel du terrain..... | 6 |
| A.1.3.2.10. Ambiance intérieure et atmosphère extérieure..... | 6 |
| A.1.3.3. Etudes et diagnostics..... | 7 |
| A.1.3.3.1. Etude géotechnique | 7 |
| A.1.3.3.2. Etude thermique..... | 7 |
| A.1.3.3.3. Etude acoustique | 8 |
| A.1.3.4. Dévolution des travaux, phasage et informations diverses | 8 |
| A.1.3.5. Sécurité incendie | 9 |
| A.1.3.6. Entreprise « Principale » | 9 |
| A.2. Documents constituant les marchés | 9 |
| A.3. Différents intervenants | 9 |
| A.4. Le Cahier des Clauses Techniques Particulières | 10 |
| A.5. Remise de son offre..... | 11 |
| A.5.1. Caractère du prix global et forfaitaire | 11 |
| A.5.2. Connaissance du projet..... | 11 |
| A.5.3. Prestations à la charge de l'entreprise | 12 |
| A.5.4. Cadre de décomposition du prix global et forfaitaire..... | 13 |
| A.5.5. Erreurs ou omissions..... | 13 |
| A.5.6. Calendrier prévisionnel d'exécution des travaux | 14 |
| A.5.7. Connaissance des lieux | 14 |
| A.5.8. Services publics – Concessionnaires..... | 14 |
| A.5.9. Etat des lieux | 15 |
| A.6. Normes et règlements | 15 |
| A.7. Matériaux..... | 16 |
| A.7.1. Caractéristiques et provenance des matériaux..... | 16 |
| A.7.1.1. Caractéristiques des matériaux..... | 16 |
| A.7.1.2. Provenance des matériaux | 16 |
| A.7.1.3. Marques et types de matériaux..... | 17 |
| A.7.1.4. Matériaux et éléments d'ouvrage non traditionnel..... | 18 |
| A.7.2. Garanties des matériaux | 18 |
| A.7.3. Echantillons – Prototypes..... | 18 |
| A.8. Support – Réception des lieux et ouvrages..... | 19 |
| A.9. Prescriptions relatives à l'exécution..... | 20 |
| A.9.1. Documents à fournir avant travaux | 20 |
| A.9.1.1. Dossier d'exécution..... | 20 |
| A.9.1.2. Autres documents à fournir..... | 20 |
| A.9.2. Documents à fournir à la fin des travaux..... | 21 |
| A.9.2.1. Dossier des ouvrages exécutés | 21 |
| A.9.3. Calendrier / Planning..... | 21 |
| A.9.3.1. Calendrier de remise des documents | 21 |
| A.9.3.2. Calendrier d'exécution détaillé..... | 21 |
| A.9.3.3. Intempéries | 21 |
| A.9.4. Compte prorata | 22 |
| A.9.5. Qualification de l'entreprise | 22 |

CCTP lot n°00 : Généralités communes

Page 3 / 39

| | | |
|--------------|---|----|
| A.9.6. | Personnel sur le chantier..... | 22 |
| A.9.7. | Travaux préparatoires | 23 |
| A.9.7.1. | Démarches et autorisations | 23 |
| A.9.7.2. | Installation de chantier | 23 |
| A.9.7.3. | Clôture de chantier..... | 23 |
| A.9.8. | Mise en œuvre | 24 |
| A.9.8.1. | Implantations..... | 24 |
| A.9.8.2. | Niveaux..... | 24 |
| A.9.8.3. | Terrassement | 24 |
| A.9.8.4. | Liaison entre les différents entrepreneurs..... | 25 |
| A.9.8.5. | Stockage des matériaux | 25 |
| A.9.8.6. | Garde du chantier - Protection de chantier | 25 |
| A.9.8.7. | Livraisons et moyens de levage - Manutentions | 25 |
| A.9.8.8. | Echafaudages..... | 26 |
| A.9.8.9. | Gestion des clefs et organigramme | 26 |
| A.9.8.10. | Circulation dans le chantier..... | 26 |
| A.9.8.11. | Sécurité et protection de la santé..... | 26 |
| A.9.8.12. | Effets des intempéries - Dégâts divers | 27 |
| A.9.8.13. | Préchauffage..... | 27 |
| A.9.8.14. | Etanchéité à l'air | 27 |
| A.9.8.15. | Niveaux sonores – Poussière – Nuisances..... | 28 |
| A.9.8.16. | Présence d'amiante | 28 |
| A.9.8.17. | Respect de l'environnement | 28 |
| A.9.8.18. | Réservations – Percements – Rebouchages – Scellements – Raccords | 29 |
| A.9.8.18.1. | Prescriptions générales..... | 29 |
| A.9.8.18.2. | Réservations au coulage et/ou à la préfabrication | 29 |
| A.9.8.18.3. | Douilles - Rails et autres éléments incorporés au coulage | 30 |
| A.9.8.18.4. | Canalisations incorporées au coulage..... | 30 |
| A.9.8.18.5. | Cas d'impossibilité de réservations ou incorporations | 30 |
| A.9.8.18.6. | Percements dans maçonnerie et ouvrages autres que béton | 30 |
| A.9.8.18.7. | Tranchées, gaines dans maçonnerie et cloisons | 30 |
| A.9.8.18.8. | Scellements..... | 30 |
| A.9.8.18.9. | Rebouchages..... | 30 |
| A.9.8.18.10. | Fourreaux | 31 |
| A.9.8.18.11. | Raccords | 31 |
| A.9.8.18.12. | Remarques particulières concernant les ouvrages en béton et béton armé..... | 31 |
| A.9.8.18.13. | Respect des isolements phoniques..... | 31 |
| A.9.9. | Exigences vis-à-vis de l'ouvrage fini | 31 |
| A.9.10. | Nettoyage – Protections – Tri et évacuation des déchets..... | 32 |
| A.9.10.1. | Nettoyage | 32 |
| A.9.10.2. | Nettoyage et entretien des voiries..... | 32 |
| A.9.10.3. | Protections..... | 32 |
| A.9.10.4. | Tri et évacuation des déchets de construction | 33 |
| A.9.11. | Notice d'utilisation | 35 |
| A.9.12. | Notice d'entretien | 36 |
| A.10. | Dossier d'interventions ultérieures..... | 36 |
| A.11. | Qualité des travaux – Conformité – Essais..... | 37 |
| A.11.1. | Qualité des travaux - Conformité | 37 |
| A.11.2. | Contrôle de l'entreprise - Autocontrôle | 37 |
| A.11.3. | Essais | 37 |
| A.12. | Réception..... | 38 |
| A.13. | Délais de garantie | 38 |





Maitre d'ouvrage : DDTM76

Programme : Construction d'un Centre d'Examen de Permis de Conduire (C.E.P.C.)

Adresse : Avenue Georges de Gratigny - 76360 Barentin

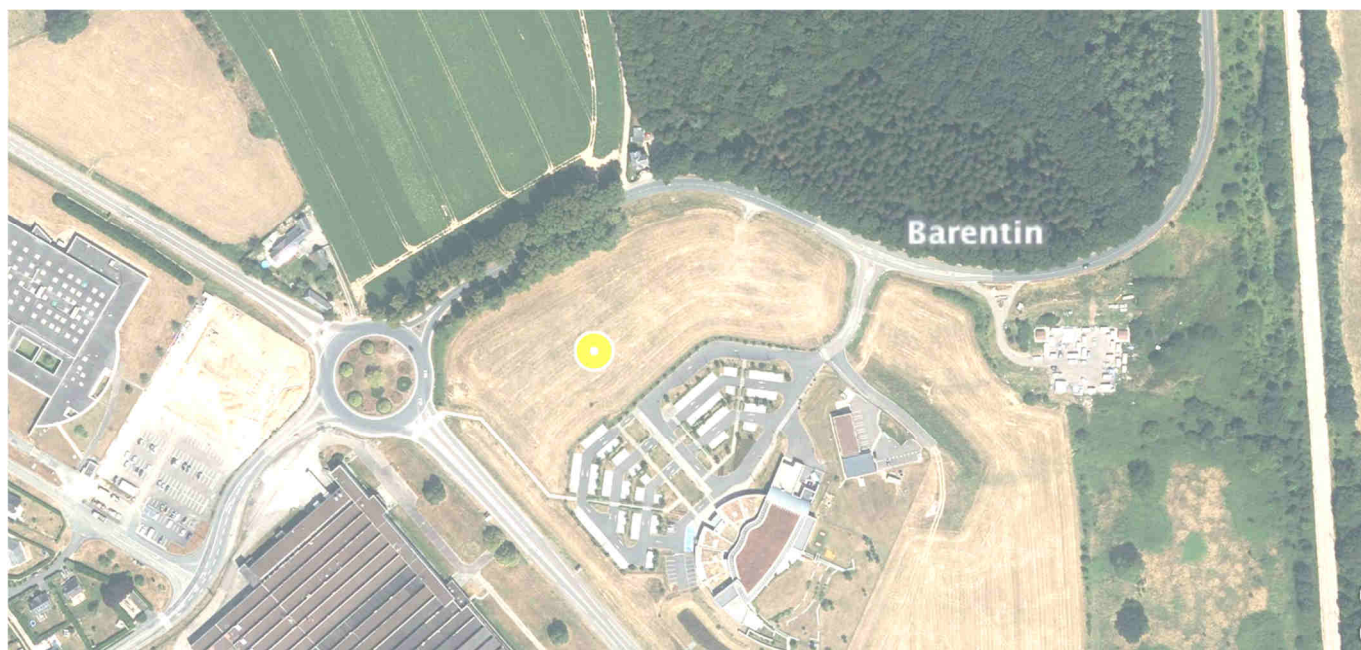
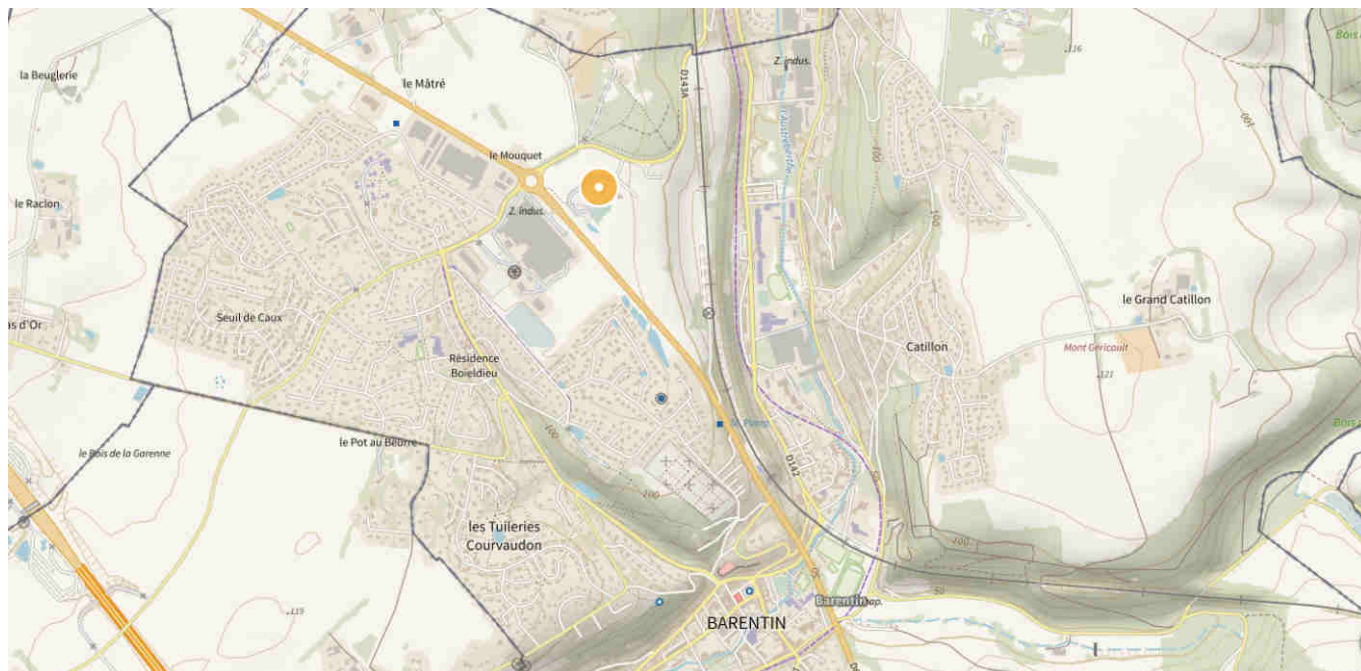
SECL n° 24-244

Phase : PRO/DCE – Ind.A

Date : 03 octobre 2025

CCTP lot n°00 : Généralités communes

Page 5 / 39



(Données Géoportail - <https://www.geoportail.gouv.fr/carte>)

Distance bâtiment / littoral :

Supérieure à 20 km (~ 37 km)

Distance bâtiment / infrastructures :

• Infrastructures de transports terrestres classées 2^{ème} catégorie à moins de 250 m du projet. (RD6015 (2^{ème} catégorie))

• Infrastructures de transports terrestres classées 3^{ème} catégorie à moins de 100 m du projet. (RD143A (3^{ème} catégorie))

► ► **Dispositions spécifiques d'isollements des façades éventuellement à prendre en compte, en fonction de type de d'activité du bâtiment.**

La maîtrise d'œuvre, n'ayant pas de compétence en acoustique, ne peut s'engager sur les performances acoustiques du projet.

Les entreprises devront toutefois prendre en compte dans leurs études, les dispositions spécifiques d'isollements des façades à prendre en compte.

Altitude du terrain :

~ 116 m environ

CCTP lot n°00 : Généralités communes

Page 6 / 39

A.1.3.2.2. Région climatique

Les valeurs à prendre en compte pour le calcul des caractéristiques thermiques et des déperditions de base des bâtiments sont établies en fonction de la réglementation thermique en vigueur pour le présent projet.

Désignation de la zone suivant réglementation thermique :

Zone climatique : H1a

A.1.3.2.3. Neige

Région neige : A1

Les surcharges climatiques à prendre en compte sont déterminées par :

- La norme NF EN 1991 partie 1-3 et annexe Nationale française.

A.1.3.2.4. Vent

Région vent : 2 - Catégorie de terrain IIIb (à confirmer par le bureau de contrôle)

Les surcharges climatiques à prendre en compte sont déterminées par la norme NF EN 1991 partie 1-4 et annexe Nationale française.

A.1.3.2.5. Expositions à la pluie

Les conditions d'exécution seront conformes aux différents D.T.U. en vigueur.

Zone concomitance vent - pluie : Zone II

A.1.3.2.6. Conditions climatiques d'humidification

Conditions climatiques d'humidification : Modéré

Selon l'annexe B de la FD P20-651 : Durabilité des éléments et ouvrages en bois.

A.1.3.2.7. Zone sismique

Zone de sismicité : 1

Les entreprises prendront en compte les incidences réglementaires, liées à la zone de sismicité.

Le cas échéant, les entreprises respecteront les règles parasismiques de la norme NF EN 1998-1, dite « Règle Eurocode 8 : Conception et dimensionnement des structures pour leur résistance aux séismes », ainsi que les spécifications particulières des DTU pour l'exécution des travaux en zone de sismicité non nulle.

A.1.3.2.8. Zone Radon

Barentin : commune à potentiel radon de **catégorie 1**

A.1.3.2.9. Site des travaux - Etat actuel du terrain

Les travaux seront réalisés sur une parcelle entièrement vide et inoccupée, toutefois, les travaux seront réalisés à proximité de bâtiments en exploitation (centre aquatique et son stationnement).

Les cotes altimétriques du terrain en son état actuel figurent sur les documents graphiques du dossier. L'entrepreneur sera tenu, dans un délai de dix jours à compter de la date prescrite pour le début des travaux, de faire procéder au contrôle de ce nivellement. Faute d'observations écrites de l'entrepreneur à l'expiration du délai ci-dessus, le nivellement porté sur les documents du dossier sera contractuellement réputé exact.

Nota : Voir plan(s) topographie(s) et/ou étude(s) géotechnique(s) joints au dossier

A.1.3.2.10. Ambiance intérieure et atmosphère extérieure

Définition des ambiances intérieures et atmosphères extérieures, suivant Annexe A de la Norme NF P24-351 - Hypothèses :

- Classification hygrométrie intérieure : Locaux à faible hygrométrie $W/n \leq 2,5 \text{ g/m}^3$ à locaux à forte hygrométrie $5 < W/n \leq 7,5 \text{ g/m}^3$
- Ambiance saine : milieu ne présentant aucune agressivité due à des composés chimiques corrosifs.
- Atmosphère extérieure : Atmosphère normale urbaine ou industrielle - E12

Les entreprises devront définir le choix des revêtements de finition, en fonction des atmosphères extérieures et intérieures dans lequel le projet se situe. La finition sera adaptée pour l'extérieur et intérieur suivant région climatique, atmosphère extérieure et intérieure, hygrométrie, en fonction de l'étude de l'entreprise et conseil du fabricant.

L'entreprise vérifiera sur le site que le projet n'est pas situé dans une atmosphère extérieure agressive ou dans un environnement industriel avec une forte teneur en composés chimiques, source de corrosion (par exemple : raffineries, usines d'incinération, distilleries, engrais, cimenteries, papeteries, etc.), d'une façon continue ou intermittente. Dans le cas contraire, l'entreprise devra revoir les hypothèses pour en tenir compte dans son offre.


Les éventuelles indications sur les protections contre la corrosion et préservations des états de surface, indiquées au CCTP sont données à titre indicatif (et en tout état de cause, elles doivent être considérées comme des minima). Toutefois, si l'entreprise après étude estime qu'il y a lieu d'employer des dispositifs de protections contre la corrosion et préservations des états de surface de qualité supérieures, elle devra les prévoir. Cette étude devra être faite avant fabrication, les prix étant immuables. De plus, l'entreprise retenue devra proposer cette étude pour approbation à la maîtrise d'œuvre et au contrôleur technique.

A.1.3.3. Etudes et diagnostics

A.1.3.3.1. Etude géotechnique

A ce stade d'étude, il a été remis une étude géotechnique G2 PRO pour ce projet. Voir annexe « ETUDE DE SOL - MISSION GEOTECHNIQUE G2 PRO » réalisé par ECR environnement - Dossier 7603740 – Indice 0 – Juillet 2025.

Spécificités pour les travaux de terrassements :

 **Nota : Nous attirons l'attention des entreprises sur la présence de vestiges archéologiques sur une partie de l'emprise du projet qui appelle à la vigilance des terrassements et autres travaux. En effet la cote minimale à respecter pour ne pas compromettre l'intégrité des vestiges présents est de -0.30m / TN (Terrain naturel actuel).**

A.1.3.3.2. Etude thermique

Voir annexe : « Etude thermique », réalisée par le Bet OCEADE.

Perméabilité à l'air du bâti :

Il est porté à la connaissance des entreprises, que le projet est soumis à un niveau de perméabilité à l'air du bâti.

La perméabilité du bâti sera conforme aux recommandations de l'étude thermique du projet. Voir annexe : « Etude thermique », réalisée par le Bet OCEADE.

La perméabilité à l'air de la construction, sera inférieure à 1.70 m³/h.m².

L'engagement de résultat de chaque entreprise portera donc notamment sur le respect des exigences imposées dans la réalisation d'une opération respectant la réglementation thermique et principalement en ce qui concerne la perméabilité à l'air de la construction.

A ce titre, les entreprises veilleront à garantir l'étanchéité de l'enveloppe du bâti au niveau de leurs prestations (matériaux, techniques de mise en œuvre, traitements des points singuliers, calfeutrements et rebouchages après passage des réseaux, des fixations, étanchéité du réseau de ventilation, etc.)

L'enveloppe du bâtiment devra être réalisée pour obtenir un niveau de **perméabilité à l'air inférieure à la valeur mentionnée ci-avant**. La mise en œuvre devra être très soignée et particulièrement en traversée de paroi extérieure. Des manchettes d'étanchéité ou autres produits participant à l'étanchéité à l'air de l'enveloppe devront être utilisés par l'entreprise du présent chapitre.

Pour les passages des réseaux dans dalles et murs : rebouchage pour assurer la continuité de paroi.

Passages des réseaux au travers d'une membrane d'étanchéité : bandes adhésives étirables ou manchons en caoutchouc.

Pour toutes les traversées de gaines, veiller à espacer le plus possible ses fourreaux pour un calfeutrement entre chacun d'eux (lors des réservations)

Les caractéristiques thermiques ou les performances énergétiques des matériaux mis en œuvre ou des équipements techniques devront être au moins égales à celles mentionnées dans les pièces du présent marché.

Les entreprises devront prévoir toutes les sujétions de calfeutrements et d'étanchéité à l'air de leurs ouvrages, et assurer une mise en œuvre très soignée.

Un premier test intermédiaire d'étanchéité à l'air sera effectué après réalisation du clos et couvert, et avant la réalisation des cloisons, doublages et plafonds. **Ce test sera réalisé par le Bet Thermique cotraitant de la maîtrise d'œuvre.**

Si ce premier test s'avère négatif, les entreprises devront reprendre l'ensemble de leurs ouvrages.

Le test final (réalisé par le Bet Thermique cotraitant de la maîtrise d'œuvre) sera réalisé lorsque l'ensemble des prestations seront terminées.


A la suite de tous tests négatifs, les entreprises devront reprendre leurs ouvrages jusqu'à l'obtention d'un test d'étanchéité à l'air positif.


Si les tests s'avèrent non concluants, les tests complémentaires seront réalisés aux frais exclusifs des entreprises responsables des défauts constatés, et à parts égales entre les entreprises en cas de multiples responsabilités. Les tests complémentaires seront réalisés autant de fois que nécessaires jusqu'à obtention de résultats conformes aux attendus.

Par conséquent, nulle entreprise ne peut ignorer les obligations et soins imposés lors de la réalisation des travaux.

Il est requis une obligation de résultat des entreprises. A la suite de tous tests négatifs, les entreprises devront reprendre leurs ouvrages jusqu'à l'obtention d'un test d'étanchéité à l'air positif. **Les tests supplémentaires seront à la charge financière de(s) entreprise(s) défaillante(s).**

Caractéristiques des matériaux - RESPECT DE LA RE2020

 Pour chacun des ouvrages décrits dans le CCTP, les produits mis en œuvre par l'entreprise devront être de performance supérieure ou équivalente à la fiche FDES de référence prise en compte pour la conception du projet
→ Voir fiches FDES de référence dans le calcul ACV / RE2020 réalisé par le BET OCEADE.

 Le choix des produits réalisé par l'entreprise ne devra pas remettre en cause, le résultat du bilan Carbone dans le cadre du respect de la RE2020. L'entreprise doit soumettre à l'approbation du maître d'œuvre les matériaux qu'il souhaite mettre en œuvre dès la phase de préparation du chantier, et avant mise en œuvre. Par ailleurs l'entreprise sera tenue de communiquer en fin de chantier, pour chaque produit mis en œuvre, les quantités mis en œuvre sur le chantier, par fiche FDES.

A.1.3.3. Etude acoustique

Sans objet. Il n'est pas prévu d'étude acoustique par le maître d'œuvre, dans le cadre de son marché.

► **La maîtrise d'ouvrage n'a pas souhaité faire réaliser une étude acoustique sur ce projet.**

En l'absence d'étude acoustique les entreprises se référeront aux réglementations applicables.

En l'absence d'étude acoustique vis-à-vis des bruits terrestres, et donc en l'absence de classement des façades, les entreprises devront prendre en compte les classements acoustiques des voies à proximité du projet.

Pour connaître la présence d'infrastructures de transport terrestre classées ou d'aérodrome, l'entrepreneur se renseignera auprès des services publics compétents. Pour son étude de protection contre le bruit, l'entreprise prendra en compte ces éléments.

Rappel :

- Infrastructures de transports terrestres classées 2^{ème} catégorie à moins de 250 m du projet. (RD6015 (2^{ème} catégorie)
- Infrastructures de transports terrestres classées 3^{ème} catégorie à moins de 100 m du projet. (RD143A (3^{ème} catégorie))

Principaux textes applicables :

- Bâtiments autres que d'habitation : Circulaire du 25 avril 2003 relative à l'application de la réglementation acoustique des bâtiments autres que d'habitation.
- Locaux de travail : Arrêté du 30 août 1990 relatif à la correction acoustique des locaux de travail.
- Le décret 2006-1099 du 31 août 2006 (Lutte contre les bruits du voisinage).
- Le code de la construction et de l'habitation, le code du travail, etc.

A.1.3.4. Dévolution des travaux, phasage et informations diverses

La consultation des entreprises en prévu en corps d'état séparés. Les travaux sont prévus en une seule tranche, sans phasage.

Les travaux seront réalisés sur une parcelle entièrement vide et inoccupée, toutefois, les travaux seront réalisés à proximité de bâtiments en exploitation (centre aquatique et son stationnement).

A.1.3.5. Sécurité incendie

Les entreprises devront respecter les réglementations en vigueur en matière de sécurité incendie.

Le bâtiment est classé en établissement recevant du public (ERP) de type W de 5^{ème} catégorie.

Voir également les préconisations éventuelles indiquées :

- Dans le RICT joint au dossier.
- Dans la notice sécurité réalisée pour le dossier de Permis de construire.
- Dans les arrêtés du permis de construire joints au dossier.

Les structures verticales et horizontales ainsi que les cloisonnements devront de par leur nature et mise en œuvre être coupe-feu et stables au feu du degré requis et notamment spécifié par le Bureau de Contrôle, l'exécution complète de tous les joints de dilatation coupe-feu nécessaires sont dus par les entreprises exécutant les ouvrages considérés.

En tout état de cause, la demande de permis de construire ; les arrêtés et particulièrement les rapports de la commission locale de sécurité, définiront de manière précise les besoins à respecter en matière de tenue au feu des ouvrages de structures.

A.1.3.6. Entreprise « Principale »

Pour le présent projet, l'entreprise dite « Principale » est l'entreprise titulaire du lot n°02 « Gros-œuvre - Carrelages ».

A.2. Documents constituant les marchés

Dans le cadre d'appels d'offres, sont remis à l'entreprise l'ensemble des documents tous corps d'états, pour lesquels l'entreprise remettra une offre de prix forfaitaire. En aucun cas l'entreprise ne pourra arguer de la non diffusion des documents pour justifier d'erreurs, oublis ou mauvaise compréhension du projet.

Seront réunis pour le dossier de consultation des entreprises : Voir règlement de consultation et/ou CCAP.

L'ensemble des documents sera complété de leurs éventuelles annexes.

A.3. Différents intervenants

Maitrise d'ouvrage et son éventuel assistant : Voir en page de garde ; non rappelé au présent article

Equipe de maitrise d'œuvre : Voir en page de garde ; non rappelé au présent article

Le contrôleur technique :

Alpes Contrôles
Agence de Rouen
50, rue Ettore Bugatti
76800 SAINT ETIENNE DU ROUVRAY
Tel. : 02 78 77 50 89
Monsieur Grégory Eudes
Port : 06 84 14 34 80
Mail : geudes@alpes-contrôles.fr

Le coordonnateur SPS (Coordonnateur en matière de Sécurité et de Protection de la Santé) :

Bureau Veritas
Agence de Rouen-Isneauville
Monsieur Georges Barbosa
190, rue François Jacob
CS 80534
76235 Isneauville Cedex
Port : 06 87 76 58 93
Mail : georges.barbosa@bureauveritas.com

Le coordonnateur OPC (Ordonnancement, Pilotage, Coordination) :

Mandataire de l'équipe de maitrise d'œuvre.

Le géotechnicien

ECR ENVIRONNEMENT NORD OUEST

67 rue Charles Lindbergh

Bâtiment A

76520 BOOS

Tel : 02 35 12 83 80

Mail : rouen@ecr-environnement.com

Ces derniers seront complétés par les entreprises attributaires des travaux, et leurs sous-traitants éventuels.

Outres les intervenants cités ci-avant, pourront également intervenir sur le projet : Les services administratifs et techniques (notamment ceux du maitre d'ouvrage et de la commune du lieu de réalisation du projet), les différents concessionnaires (eau, électricité, téléphone, gaz...), etc.

Liste non limitative.

A.4. Le Cahier des Clauses Techniques Particulières

Ce document a pour objet de faire connaître le programme de l'opération, de définir les travaux à réaliser et leur mode d'exécution. Il n'a aucun caractère limitatif.

En conséquence, il demeure contractuellement convenu que, moyennant le prix porté sur la soumission ou sur l'acte d'engagement ou servant de base au marché, l'entrepreneur devra l'intégralité des travaux nécessaires, au complet et parfait achèvement des ouvrages, en conformité avec les plans, la réglementation, et les normes contractuellement réputées connues.

Le Cahier des Clauses Techniques Particulières (communément appelé CCTP) régissant l'ensemble des travaux est divisé en plusieurs fascicules, correspondant d'une part à tous les lots (Cahier des Clauses Techniques Particulières n°00 : Généralités communes) et d'autre part à chacun des lots.

L'ensemble des travaux définis par le présent Cahier des Clauses Techniques Particulières est divisé en plusieurs lots de travaux. Ces lots sont :

Lot 1. VRD - Clôtures - Espaces verts

Lot 2. Gros œuvre - Carrelages

Lot 3. Charpente - Couverture - Bardage

Lot 4. Menuiseries extérieures - Métallerie

Lot 5. Menuiseries intérieures - Plâtrerie - Plafonds suspendus

Lot 6. Revêtements de sols - Peintures

Lot 7. Plomberie - Chauffage – Ventilation

Lot 8. Electricité

Chaque fascicule correspondant chacun à un lot de travaux, même s'il est matériellement dissocié, n'a de valeur qu'associé à ceux des autres lots et au lot n°00 : Généralités communes. Les entrepreneurs devront prendre connaissance de l'ensemble des fascicules.

Le CCTP étant un document uni et indivisible, les entrepreneurs devront l'avoir lu en entier et avoir une parfaite connaissance de l'ensemble du présent document, en particulier pour ce qui concerne le contenu et les limites de chacune des prestations de chaque corps d'état. Ils ne pourront se prévaloir d'une erreur du descriptif ou omissions.

Le présent descriptif, les annexes, les plans et détails qui l'accompagnent forment un tout et ne peuvent être considérés séparément. Ils renseignent l'entreprise aussi exactement que possible sur la nature, le nombre, les dimensions et l'emplacement des travaux à exécuter, mais il convient de signaler que la description n'a de caractère limitatif et que l'entrepreneur devra exécuter tous les travaux nécessaires à la parfaite finition des ouvrages d'après les plans, les règles de l'Art et la réglementation en vigueur.

De ce fait, l'entrepreneur doit exécuter tous les travaux nécessaires à l'achèvement et à la bonne finition des ouvrages faisant l'objet de son marché. Maître des techniques propres à son corps d'état, il doit aviser par écrit le maître d'œuvre au plus tard à la remise d'appel d'offres, de toutes réserves et remarques, quant aux prescriptions contenues dans le présent descriptif qui lui semblent incompatibles avec les règles de l'Art et de la bonne construction.

Il est bien entendu que l'entrepreneur doit prévoir tous les ouvrages nécessaires, même non décrits, pour obtenir le complet et parfait achèvement des ouvrages dont il a la charge et notamment :

- Protection de tous les ouvrages existants et des abords.

- Nettoyage et entretien quotidien du chantier, nettoyage final en fin de chantier, y compris les extérieurs et les abords.
- Implantation, niveaux et vérifications des côtes.
- Installation et sécurité du chantier.

En cas de litige, le maître d'œuvre tranchera sans que les entrepreneurs ne puissent élever aucune protestation.

A.5. Remise de son offre

A.5.1. Caractère du prix global et forfaitaire

Le présent CCTP et les plans ne pouvant contenir l'énumération rigoureuse et la description de tous les matériaux et détails ou dispositifs, il reste bien entendu que seront compris dans le prix global et forfaitaire, non seulement tous les travaux indiqués aux plans, coupes, détails et élévations, tant aux dossiers fournis par le mandataire de la maîtrise d'œuvre que ceux fournis par les autres membres de l'équipe de maîtrise d'œuvre, et décrits ou non dans les descriptifs, devis et notices, mais aussi tous ceux implicitement nécessaires au parfait achèvement des travaux suivant toutes les règles de l'Art et à la réalisation des divers travaux et dispositions indiquées dans les plans et descriptifs.

Les renseignements techniques ont été déterminés par la maîtrise d'œuvre uniquement pour permettre au titulaire du marché d'établir un prix global et forfaitaire. Il est bien entendu que cette étude ne dispense pas les entreprises d'effectuer tous calculs et vérifications qu'elles jugeraient nécessaires comprenant bien toutes les prestations et sujétions pour un achèvement complet des ouvrages dans les règles de l'art et le respect des normes. Cette étude ne saurait se substituer à celle qui devra être faite lors de l'exécution des travaux et qui permettra de définir de façon exacte chacun des éléments.

L'entrepreneur par le fait même de remettre une offre, s'étant rendu compte des travaux à effectuer, de leur importance et de leur nature, reconnaît qu'il a suppléé par ses connaissances professionnelles dans sa spécialité aux détails dont l'emplacement, la nature et la quantité seraient implicitement prévus dans une réalisation normale des travaux en correspondance avec les règlements et normes applicables, qui pourraient être omis dans les différentes pièces du dossier. En aucun cas, l'entrepreneur ne pourra arguer de l'imprécision des plans, du devis descriptif et des documents annexés ou d'omission s'il y a lieu pour refuser d'exécuter dans le cadre et les conditions de son marché tout ou partie des ouvrages nécessaires au complet achèvement et à la parfaite utilisation des installations.

L'entrepreneur devra exécuter ses prestations conformément aux documents graphiques et au CCTP y compris toutes les prestations nécessaires de quelque nature que ce soit qui ne figureraient pas sur les documents graphiques ou au CCTP, mais qui sont obligatoires et nécessaires pour respecter la réglementation en vigueur.

L'entrepreneur se reportera au Cahier des Clauses Administratives Particulières (CCAP) en ce qui concerne ses obligations vis à vis du maître de l'ouvrage, du maître d'œuvre, du bureau de contrôle technique, du coordonnateur SPS et des éventuels entrepreneurs des autres corps d'état.

Les prix proposés par l'entreprise comprendront les travaux prévus sur les plans, au présent CCTP et tous ceux nécessaires pour leur entier et parfait achèvement en conformité avec la réglementation en vigueur.

L'entrepreneur ne pourra pour se soustraire à cette obligation s'appuyer sur ce que lesdites désignations pourraient présenter d'inexact, d'incomplet ou de contradictoire ou sur les omissions qui pourraient s'y être glissées. L'étude des plans, CCTP, descriptifs, CCAP, reconnaissance des lieux, ainsi que les explications qu'il aura reçues, l'ayant mis à même de s'édifier complètement sur les travaux à faire, et de proposer en parfaite connaissance de cause ses prix, suivant les conditions du CCAP.

A.5.2. Connaissance du projet

Bien que classé par lot, le présent CCTP forme un ensemble homogène. Chaque entreprise est donc tenue de prendre connaissance de toutes les descriptifs (ensemble des lots).

Les entreprises des différents lots devront prévoir, en outre, tous les travaux indispensables, dans l'ordre général ou par analogie, étant entendu qu'ils doivent assurer le complet et parfait achèvement des ouvrages de leurs corps d'état, quand bien même il n'en serait pas fait mention à la partie traitée, dès que ces travaux sont nécessaires à la réalisation du projet et implicites.

L'entreprise reconnaît, à cet effet, s'être rendu compte exactement des travaux à exécuter, de leur importance et de leur nature. L'entreprise reconnaît avoir suppléée, par ses connaissances professionnelles, aux détails qui auraient pu être omis au CCTP ou sur les documents graphiques et les avoir incorporés dans son offre. Les CCTP et les pièces graphiques sont complémentaires et par conséquent indissociables ; Si des prestations décrites dans les CCTP sont différentes des pièces graphiques ou inversement, l'entreprise se doit d'inclure dans son offre la prestation la plus onéreuse dans le cadre de son offre global et forfaitaire. De ce fait, il ne saurait être accordé, en aucun cas, une majoration quelconque du prix soumissionné par raison d'omission ou d'imprécision au CCTP ou sur les pièces graphiques.

Les entreprises devront vérifier soigneusement toutes les cotes portées aux dessins, et devront s'assurer de leur concordance dans les différents plans. En cas de doute, ils en référeront immédiatement par écrit au maître d'œuvre, faute de quoi ils seraient tenus responsables des erreurs qui pourraient se produire et des conséquences de toutes natures qu'elles entraîneraient. Les prix comprendront en particulier tous les échafaudages nécessaires et leur signalisation en bordure de voie publique, tous les ouvrages et toutes les fournitures nécessaires à la réalisation du projet, même en cas d'omission sur les pièces graphiques et/ou sur les présents cahiers techniques particuliers ainsi que toutes les dispositions d'organisation de chantier mentionnées dans le PGC. En cas d'erreur ou d'omission relevée dans le dossier de consultation des entreprises, le candidat devra saisir par écrit le maître d'ouvrage avant la remise de son offre.

Avant la fin de la période de préparation, l'entreprise doit préalablement à toute commande et/ou mise en œuvre, s'assurer de la cohérence entre les indications portées sur les documents graphiques et celles indiquées dans le CCTP (altimétries, dimensions, sections, etc.). En cas de doute, il doit en référer immédiatement au maître d'œuvre, faute de quoi, il serait tenu responsable des erreurs qui pourraient se produire et des conséquences de toute nature qu'elles entraîneraient.

A.5.3. Prestations à la charge de l'entreprise

Dans le cadre de l'exécution de son marché, l'entrepreneur devra implicitement (inclus dans le prix du marché) :

- L'établissement des plans de réservation et des plans de chantier.
- L'établissement des plans d'exécution dans les cas où ils sont à leur charge selon C.C.A.P., et leur mise à jour.

*La maîtrise d'œuvre exige auprès des entreprises, la fourniture des plans au format *.dwg et au format *.pdf. Dès la notification des marchés, les entreprises devront fournir un indice 0 des plans. Ces plans seront ensuite indicés lors de la période de préparation du chantier.*

- Les démarches auprès des services publics, locaux ou autres pour obtenir les autorisations nécessaires à la réalisation de travaux.
- La réception de l'état des supports en présence du maître d'œuvre et de l'entrepreneur ayant réalisé les supports.
- L'amenée, la mise en place, la maintenance et le repli en fin de travaux des installations du chantier, de l'outillage et du matériel d'exécution.
- Tous les échafaudages, agrées, engins ou dispositifs de levage (ou de descente) nécessaires à la réalisation des travaux.
- La fourniture, le transport et la mise en œuvre de tous les matériaux, produits et composants de construction nécessaires à la réalisation parfaite et complète de tous les ouvrages de son marché. Y compris pour le(s) prototype(s) demandé(s) par le maître d'œuvre.
- La fixation par tous moyens de ses ouvrages.
- Tous les percements, saignées, rebouchages, scellements, raccords, etc., dans les conditions précisées aux documents contractuels.
- Les protections et ouvrages provisoires permettant d'éviter les risques d'infiltrations d'eau pouvant détériorer les locaux. Par exemple, en cas de retard dans la livraison des matériaux, l'entreprise effectuera la mise hors d'eau du bâtiment par tous moyens appropriés, exécuté à ses frais. Cette sujétion est valable pour l'ensemble des corps d'état, mais plus particulièrement pour les lots Charpente / Couverture / Bardage.
- La main-d'œuvre et les fournitures nécessaires pour toutes les reprises, finitions, vérifications, réglages, etc., de ses ouvrages en fin de travaux et après réception.
- Les incidences consécutives aux travaux en heures supplémentaires, heures de nuits, etc. nécessaires pour respecter les délais d'exécution.
- Les incidences consécutives aux difficultés d'approvisionnement et/ou de stockage, aux difficultés d'exécution, aux difficultés de mise en œuvre, etc.
- La protection des ouvrages jusqu'à la réception.
- L'enlèvement de tous les gravats de ses travaux et nettoyage quotidien du chantier en cours de travaux. Le nettoyage de chantier est une obligation de chantier.
- Le nettoyage des ouvrages, après travaux, pour la livraison et la réception.
- Le tri sélectif des emballages et déchets et enlèvement hors du chantier, dans le respect de la législation en vigueur.
- La mise à jour ou l'établissement de tous les plans de récolement des ouvrages rencontrés et non touchés : fondations, réseaux ... pour être remis au maître d'ouvrage à la réception des travaux.
- La mise à jour ou l'établissement de tous les plans « comme construit » pour être remis au maître d'ouvrage à la réception des travaux.
- La fourniture au coordonnateur SPS de tous documents nécessaires à l'établissement du DIUO.
- La remise de toutes les instructions et modes d'emploi écrits (en langue française), concernant le fonctionnement et l'entretien des installations et équipements.
- La sécurité pour le personnel travaillant sur le site et les riverains ou utilisateurs du bâtiment.
- La quote-part de l'entreprise dans les frais généraux du chantier et le compte prorata, le cas échéant suivant indication du CCAP.
- Tous les autres frais et prestations même non énumérés ci-dessus, mais nécessaires à la réalisation parfaite et complète des travaux.

Par ailleurs, outre les systèmes d'ancrages provisoires pour la réalisation des travaux, les entreprises ont à leur charge les ancres permanents permettant la mise en œuvre d'éléments amovibles assurant la sécurité des

personnes travaillant à l'entretien ultérieur des bâtiments, conformément au Code du travail, des décrets d'application et les normes de sécurité. Ces prestations doivent être comprises dans le prix global et forfaitaire. Elles sont soumises à l'approbation du maître d'œuvre, du bureau de contrôle et du coordonnateur SPS.

A.5.4. Cadre de décomposition du prix global et forfaitaire

Les entreprises devront OBLIGATOIREMENT répondre sur le Cadre de Décomposition du Prix Global Forfaitaire (CDPGF) joint au dossier de consultation des entreprises. Un prix unitaire devra figurer en face de chaque quantité d'ouvrage.

La Décomposition de Prix Global et Forfaitaire (DPGF) comporte des quantités par type d'ouvrage selon un mode de mètre défini et précisé dans chaque article. Les quantités du cadre seront obligatoirement vérifiées, contrôlées, complétées et validées par les soumissionnaires ; elles n'engagent en rien la responsabilité du maître d'œuvre.

En sa qualité de professionnel du bâtiment, ce cadre sera obligatoirement complété des mètres réalisés par l'entrepreneur (Dans l'ordre demandé par le maître d'œuvre). L'entrepreneur est responsable du quantitatif qu'il annonce. Il doit rectifier toute erreur ou omission qu'il détecte.

Tous les prix unitaires seront renseignés.

L'entrepreneur pourra compléter le cadre de tout article qu'il jugera nécessaire d'ajouter, et ce pour que son offre soit conforme à la forme du marché. Ces articles seront ajoutés en fin de bordereau.

Les quantités d'ouvrages indiquées au CDPGF seront toujours mesurées en « œuvre » ou en dimension « de vue » et s'entendent nettes sans majoration pour coupes, chutes, pertes, déchets, foisonnements, recouvrements, supportages, etc. L'entrepreneur devra tenir compte dans ses prix unitaires de toutes les sujétions de coupes, chutes, pertes, déchets, foisonnements, recouvrements, fatigue ou usure de l'outillage, déterminant des dimensions supérieures aux dimensions nominales, et de l'ensemble des dispositions sécuritaires, de phasage, d'hygiène, d'échafaudages, de sujétions d'exécution et autres... suivant documents joints au dossier de consultation des entreprises et réglementation en vigueur.

L'entrepreneur devra vérifier les quantités d'ouvrages prévues au Cadre de Décomposition du Prix Global Forfaitaire (CDPGF) du dossier de consultation des entreprises. Les quantités portées sur son offre seront considérées comme établies sous sa seule responsabilité. L'entreprise signalera clairement les modifications effectuées, au maître d'œuvre, dans un courrier qu'il joindra à son DPGF.

Les prix comprendront toutes les prestations et sujétions indiquées dans le descriptif et autres pièces du marché, y compris la fourniture et la pose avec tous ses accessoires, sauf exceptions précisées dans le descriptif. Chaque article quantitatif comprend implicitement l'ensemble des sujétions d'exécution nécessaires à la réalisation complète de la prescription autant sur le plan technique que sur le plan quantitatif conformément aux plans.

Les prescriptions techniques détaillées concernant la mise en œuvre étant décrites dans le CCTP aux postes correspondants, le soumissionnaire a obligation de s'y reporter et de tenir compte des ouvrages accessoires mentionnés pour l'établissement de son offre. Les prix comprendront toutes les prestations et sujétions indiquées dans le descriptif et autres pièces du marché, y compris la fourniture et la pose avec tous ses accessoires, la main d'œuvre et toutes les sujétions de manutention et de mise en œuvre incluses.

Le Cadre de Décomposition du Prix Global Forfaitaire (CDPGF) est non contractuel, et est remis à titre indicatif seulement.

Les offres qui ne correspondraient pas aux conditions précitées pourraient être frappées de nullité.

A.5.5. Erreurs ou omissions

L'entrepreneur est réputé avant la remise de son offre avoir contrôlé toutes les indications des documents du dossier de consultation des entreprises, notamment celles données par les plans, les dessins d'exécution et les descriptifs, s'être assuré qu'elles sont exactes, suffisantes et concordantes, s'être entouré de tous les renseignements complémentaires éventuels près du maître d'œuvre mandataire ou l'architecte, et le cas échéant près des bureaux d'études techniques (Economiste, fluides, structures, VRD, acousticien...).

Les indications données dans le présent CCTP concernent les éléments, matériaux et leur mise en œuvre pour la réalisation du projet. Les plans et schémas ainsi que le présent document renseignent aussi exactement que possible chaque intervenant, mais la description n'a pas un caractère limitatif et chaque entrepreneur du lot considéré doit exécuter tous les travaux nécessaires à la parfaite finition des ouvrages, selon les plans, règles de l'art, normes en vigueur à la signature du Marché.

Les documents graphiques dressés à grande échelle prévaudront sur ceux dressés à une échelle inférieure. Au cas où les travaux ne figurant pas aux dessins seraient décrits au devis descriptif, les prescriptions de ce dernier seront valables, de même qu'au cas où les ouvrages ou matières d'ouvrages n'étant pas décrits au descriptif figureraient aux dessins, les indications de ces dessins devraient être concrétisées dans la mise en œuvre.

Le titulaire du marché ne pourra faire état d'une omission, d'une erreur ou d'une mauvaise interprétation du dossier pour refuser l'exécution de travaux quelconques dont l'absence mettrait en cause le bon fonctionnement de l'installation dans son intégrité.

Il faut noter qu'en cas d'omission ou d'erreur des pièces écrites ou graphiques non signalées avant la signature, l'entrepreneur devra l'exécution, y compris des éléments non décrits, afin de parfaire la finition de l'ouvrage.

L'entrepreneur devra donc signaler ou demander des éclaircissements en cas d'imprécision, d'omission ou de contradiction. Il signalera au maître d'œuvre, dans une note annexe à son offre, les anomalies qu'il pourrait déceler.

En conséquence, l'entrepreneur ne peut, sous aucun prétexte, prétendre à aucune augmentation ou indemnité en cas d'oubli ou d'omissions aux plans et/ou descriptifs. Une fois l'offre remise, l'entreprise ne pourra se prévaloir d'une erreur ou d'une omission dans les documents pour réclamer un supplément au prix global et forfaitaire qu'elle aura consenti.

D'autre part, dans le cas d'une contradiction entre le descriptif et les réglementations en vigueur, la priorité est donnée aux réglementations que l'entrepreneur s'engage à observer même si elles correspondent pour lui à une solution plus onéreuse que celle faisant l'objet de son marché.

A.5.6. Calendrier prévisionnel d'exécution des travaux

L'offre sera faite dans le cadre du calendrier prévisionnel d'exécution des travaux en tenant compte également des interventions ponctuelles nécessaires au bon déroulement des travaux, tels que prévus pour l'organisation progressive du chantier et la livraison des ouvrages.

Aucune plus-value possible pour des logiques de phasage et des logiques d'amenée et replis de matériels.

L'entreprise fournira à la maîtrise d'œuvre, pendant la période de préparation du chantier, le tableau des temps d'intervention en vue de l'élaboration finale du calendrier d'exécution des travaux (voir article ci-après).

A.5.7. Connaissance des lieux

L'entrepreneur est réputé avoir, avant remise de son offre, pris connaissance complète et entière des bâtiments existants, les mitoyens et les lieux sur lesquels seront réalisés les travaux définis au marché, et avoir, s'il le jugeait utile, sollicité le maître d'œuvre pour tous renseignements complémentaires utiles. Il est donc réputé avoir pu apprécier l'ensemble des contraintes liées au site, connaître l'état du terrain et des constructions existantes, et d'apprécier les conditions d'accès au chantier et les conditions de stockage, et en avoir tenu compte lors de la remise de son offre.

L'entrepreneur est tenu, avant la remise de prix, de se rendre obligatoirement sur place pour vérifier les accès, l'ensemble des travaux à réaliser, et de remettre sa proposition en tenant compte de ces différents paramètres.

L'entrepreneur est réputé avant la remise de son offre :

- Avoir pris pleine connaissance du plan de masse et de tous les plans et documents utiles à la réalisation des travaux, ainsi que des sites, des lieux, bâtiments existants et terrains d'implantation des ouvrages et de tous les éléments généraux et locaux en relation avec l'exécution des travaux.
- Avoir apprécié exactement toutes les conditions d'exécution des ouvrages et s'être parfaitement et totalement rendu compte de leur nature, de leur importance et de leurs particularités.
- Avoir procédé à une visite détaillée des terrains, des bâtiments existants, ouvrages existants et avoir pris parfaitement connaissance de toutes les conditions physiques et de toutes sujétions relatives aux lieux des travaux, aux accès et aux abords, à la topographie et à la nature des terrains (couches superficielles, venues d'eau, présence d'eau, etc.) à l'exécution des travaux à pied d'œuvre, ainsi qu'à l'organisation et au fonctionnement du chantier (moyens de communication et de transport, lieu d'extraction des matériaux, ressources en main d'œuvre, énergie électrique, eau, installations de chantier, éloignement des centres de stockage agréés publics ou privés...).

Aucune plus-value ne sera accordée après la remise des offres.

A.5.8. Services publics – Concessionnaires

L'entrepreneur est réputé avant la remise de son offre avoir pris tous renseignements utiles, auprès des services publics ou de caractère public (service de l'équipement, services municipaux, services des eaux, concessionnaires électricité, téléphone, gaz, etc.).

Il devra obtenir tous les renseignements utiles pour l'exécution de ses travaux et devra se soumettre à toutes vérifications, visites des agents de ces services, fournir tous les documents demandés et établir les demandes de branchement, d'abonnements, contrat et obtenir de ces organismes concernés les engagements écrits. Il devra adresser au maître d'œuvre les copies des correspondances expédiées comme reçues.

L'entrepreneur prendra tous renseignements auprès du maître d'ouvrage, des autorités et services techniques, et des différents concessionnaires, notamment sur la présence auprès ou dans la zone des ouvrages à réaliser, de fluides, canalisations, etc. ouvrages divers visibles ou non visibles et non définis au présent marché. Il ne pourra pas

en effet invoquer après la notification du marché sa méconnaissance de telle ou telle caractéristique des lieux pour réclamer des suppléments au montant de son offre.

A.5.9. Etat des lieux

Dès que l'Ordre de Service de commencement des travaux lui est signalé, l'entreprise « Principale » fera faire un constat contradictoire (avant le début des travaux et après la livraison de la construction) de l'état des lieux, des existants, des mitoyens, des propriétés voisines en limite ou à proximité des limites de terrain, des zones concernées par les travaux, en présence du maître d'œuvre et du maître d'ouvrage, dans le but d'éviter des réclamations et pour déterminer les responsabilités afférentes à chacune des parties engagées. Ce constat sera établi par un Huissier agréé, et un exemplaire en sera remis au maître de l'ouvrage. L'entreprise doit prendre toutes les précautions pour la protection et le maintien en bon état de toutes les constructions existantes, des réseaux, des voies publiques et privées. Les dégâts constatés par différence entre les deux constats seront mis à la charge de l'entrepreneur et réparés dans les délais les plus brefs.

Si cette clause n'est pas respectée et si des dégradations surviennent, les conséquences financières seront à la charge de ou des entreprises responsables ou à la charge de toutes les entreprises dans le cas où il ne serait pas possible d'identifier le responsable (au prorata du montant de leur soumission).

A.6. Normes et règlements

L'exécution de l'ensemble des ouvrages devra répondre aux spécifications des Documents Techniques Unifiés de la réglementation Française, ainsi qu'aux normes Françaises de l'AFNOR, aux règles techniques du bâtiment, aux règles d'ordre public, administratif ou d'intérêt général et règlements de sécurité.

Tous les éléments techniques ne relevant pas d'une exécution traditionnelle ou présentant suivant les documents techniques unifiés, une obligation de classement, auront préalablement à leur mise en œuvre, été l'objet d'un avis technique du CSTB Français. En l'absence d'avis technique, l'entreprise supportera tous les frais des épreuves et essais utiles.

L'ensemble des travaux prévus au présent projet seront réalisés et mis en œuvre selon la législation en vigueur, dont en particulier (liste non limitative) :

- Le code de la construction et de l'habitation.
- Le code de l'urbanisme.
- Le code de l'environnement.
- Les normes françaises et européennes en vigueur, y compris NF DTU.
- Les textes réglementaires tels que lois, codes, décrets, arrêtés, circulaires, ordonnances... (compris départementaux ou locaux).
- Le Cahier des Clauses Administratives Générales (CCAG) applicable aux marchés publics de travaux.
- Le Cahier des Clauses Techniques Générales (CCTG) des marchés publics de travaux.
- Les documents techniques unifiés (DTU) et les cahiers des prescriptions techniques (CPT) publiés par le CSTB, les eurocodes, les fascicules interministériels applicables aux marchés publics de travaux de génie civil.
- Les réglementations applicables à l'opération (réglementation relative à la sécurité contre les risques d'incendie, réglementation relative à l'accessibilité aux handicapés et personnes à mobilité réduite, réglementation relative aux caractéristiques thermiques et à la performance énergétique des bâtiments, réglementation relative aux caractéristiques acoustiques des bâtiments, réglementation relative à l'hygiène, règlements sanitaires, etc.).
- Les réglementations relatives à l'amiante, le plomb, la légionellose...
- Le règlement des produits de construction (marquage CE).
- Les règles professionnelles.
- Les directives communes de l'Union Européenne.
- Les prescriptions provisoires et guides UTE.
- Les directives de l'U.E.A.t.c. (Union Européenne pour l'Agrément technique dans la construction).
- Les certifications délivrées par l'Assemblée Plénière des Sociétés d'Assurances contre l'Incendie et les Risques Divers (APSAIRD).
- Les règles de l'Assemblée Plénière des Sociétés d'Assurances Dommages (APSAD).
- Les règles et recommandations professionnelles, les règles de l'art, les règles professionnelles acceptées par la Commission Prévention Produits mis en œuvre (C2P).
- Les recommandations techniques, guides, rapports et documents de travail, émis dans le cadre du programme « Rage » (Règles de l'Art Grenelle Environnement 2012).
- Les avis techniques, procès-verbaux (feu, acoustique, etc.), agréments techniques, recommandations des fabricants, notices et fiches techniques des fabricants, des produits et procédés mis en œuvre.
- Les spécifications techniques et réglementaires du permis de construire.
- Les règlements sanitaires municipaux et départementaux.
- Le Plan de Prévention des Risques Naturels (PPRN), ou dans tout autre document d'application obligatoire précisant les règles d'urbanisme.
- Tout autre document d'application obligatoire précisant les règles d'urbanisme et environnementale (PLU, évaluation environnementale selon la directive européenne 2011/92/UE du 13 décembre 2011, ...).
- L'ensemble des documents référencés aux CCTP et non rappelés au présent article.

Ainsi que l'ensemble des documents référencés aux documents précités et non rappelés au présent article.

Chaque entreprise, en charge du projet, devra veiller au respect de l'ensemble des règles en vigueur et sera seule tenue responsable de la conformité du projet aux différentes dispositions légales y compris celles ne figurant pas dans le présent CCTP.

La proposition de l'entreprise et les ouvrages mis en œuvre par elle, devront répondre aux spécifications techniques et fonctionnelles (normes françaises homologuées et D.T.U.) comprises dans les textes officiels régissant le présent chantier et applicables. Les ouvrages doivent être calculés et exécutés conformément aux règlements, normes et recommandations françaises en vigueur, et en général tous les documents se rapportant aux travaux au moment de la remise de son offre et de la signature du marché, dans leur édition la plus récente (Compris l'ensemble des modificatifs, révisions, amendements, etc.).

Pour tous les documents cités ci-dessus, on retient la dernière édition, publiée le 1^{er} jour du mois précédent celui fixé pour la remise des offres.

En cas de double emploi, la règle la plus restrictive sera appliquée. Le document le plus récent en date aura priorité.

L'entreprise est tenue de signaler au maître d'œuvre :

- Toute modification de documents intervenant entre cette date et la date de notification du marché
- Toute modification de textes, normes réglementation, etc. applicable au projet, en cours de chantier.
- Toute contradiction entre les documents cités ci-dessus et le projet (Pièces graphiques, pièces écrites, etc.).


Les textes de base, énoncés dans le présent CCTP, ne présentent aucun caractère limitatif et ne constituent qu'un rappel des principaux documents applicables.


L'entrepreneur est contractuellement réputé être en possession et parfaitement connaître toutes les réglementations, textes et normes cités ci-dessus. Il devra dans l'exécution des travaux de son marché, respecter strictement ces réglementations, textes et normes.

A.7. Matériaux

A.7.1. Caractéristiques et provenance des matériaux

A.7.1.1. Caractéristiques des matériaux

 Pour chacun des ouvrages décrits dans le CCTP, les produits mis en œuvre par l'entreprise devront être de performance supérieure ou équivalente à la fiche FDES de référence prise en compte pour la conception du projet → Voir fiches FDES de référence dans le calcul ACV / RE2020.

 Le choix des produits réalisé par l'entreprise ne devra pas remettre en cause, le résultat du bilan Carbone dans le cadre du respect de la RE2020. L'entreprise doit soumettre à l'approbation du maître d'œuvre les matériaux qu'il souhaite mettre en œuvre dès la phase de préparation du chantier, et avant mise en œuvre. Par ailleurs l'entreprise sera tenue de communiquer en fin de chantier, pour chaque produit mis en œuvre, les quantités mis en œuvre sur le chantier, par fiche FDES.

Les matériaux sont choisis parmi ceux répondant aux prescriptions des DTU et normes applicables au projet.

Tous les matériaux mis en œuvre devront être neufs, être sains et en bon état, n'avoir subi aucune déformation ni coups ou chocs, être prévus pour la destination à laquelle ils sont affectés, répondre aux critères de résistance et de réaction au feu exigées, exempt de vices, ne présenter aucun danger pour la sécurité et la santé des personnes, les parements doivent être exempts de défauts.

Au cas où les matériaux mis en œuvre ne répondraient pas au minimum en tout point à ces exigences, ils devront être déposés et remplacés aux frais de l'entreprise chargée de les fournir et mettre en œuvre, sans que cette dernière puisse élever quelque réclamation que ce soit.

Les performances et caractéristiques techniques des produits demandés au présent document sont des minima. En tout état de cause, l'entrepreneur devra respecter les performances minimales à atteindre mentionnées aux différents éléments du dossier. En l'absence de minima mentionnés au présent CCTP ou aux autres pièces du dossier, l'entreprise se devra de respecter les minima indiqués aux réglementations en vigueur.

A.7.1.2. Provenance des matériaux

Indépendamment de leur conformité avec les prescriptions des normes, les matériaux, matériels et appareils qui seront employés ou fournis pour la réalisation des travaux du programme, seront toujours de la première qualité et mis en œuvre selon les règles de l'Art et de la bonne construction. Ils seront sélectionnés parmi ceux portant un label ou un agrément de qualité. Dans tous les cas, les matériaux et matériels utilisés seront de premier choix. L'ensemble des matériaux mis en œuvre dans les ouvrages définis au présent CCTP devra provenir d'usines et fabricants agréés

par le maître d'œuvre. Afin d'éviter tout problème de maintenance et d'entretien, il sera particulièrement tenu compte, lors du choix des matériaux, de leur provenance géographique.

Les matériaux seront livrés sur le chantier dans un emballage soigné (emballage d'origine) permettant le stockage et un contrôle facile. La justification de l'achat de ces produits et/ou les emballages d'origine pourront être demandés par le maître d'œuvre. Chaque emballage devra comporter notamment, le nom du fabricant et la mention exacte du choix du matériau. Les emballages d'origine ou marques permettant d'identifier leurs choix, qualité, type, fabricant ou fournisseur, seront conservés sur le chantier afin de pouvoir s'assurer de leur conformité avec les indications du marché, toute modification involontaire pouvant être considérée comme fraude ou tentative de fraude.

Les entreprises devront être en mesure de fournir les informations concernant les performances environnementales des produits de construction (Qualité environnementale des produits de construction - Déclaration environnementale et sanitaire des produits de construction).

L'entreprise devra la vérification des matériaux avant leur mise en œuvre. Chaque entrepreneur pourra être tenu de présenter les certificats ou factures de ses fournisseurs garantissant l'origine des matériaux ou fournitures et la qualité conforme au descriptif, aux normes, aux fiches d'homologation du CSTB et organismes interprofessionnels. Le maître d'ouvrage pourra demander, en cours de chantier, l'assistance technique du ou des fournisseurs afin de vérifier la conformité du produit. Les provenances des matériaux devront être soumises à l'agrément du maître d'œuvre et/ou du maître d'ouvrage en temps utile pour respecter le délai d'exécution contractuel et, en tout état de cause, bien avant la date prévue au calendrier d'exécution pour le début de la mise en œuvre. Aucune prolongation du délai contractuel d'exécution ne sera accordée en cas de retard.

Avant toute opération d'approvisionnement et de mise en œuvre, l'entrepreneur sera tenu de soumettre à l'agrément préalable du maître d'œuvre une liste des matériaux et matériels qu'il se propose d'employer. Pour chacun d'eux, l'entreprise indiquera sa provenance, ses caractéristiques physiques, chimiques et mécaniques attestées par un laboratoire et permettant de vérifier sa conformité aux normes. Afin d'éviter tout problème de maintenance et d'entretien, il sera particulièrement tenu compte, lors du choix des matériaux ou matériels, de leur provenance géographique. Par ailleurs, sauf accord écrit de la maîtrise d'œuvre, il ne sera pas réalisé de panachage de gamme voire de fabricants pour des ouvrages de même nature.

Tous les ouvrages de références différentes de ceux prévus au descriptif ou dont les plans et échantillons n'auront pas obtenu l'agrément du maître d'œuvre avant exécution pourront être refusés lors de la réception.

A.7.1.3. Marques et types de matériaux

Les marques et types de matériaux utilisés seront ceux portés en référence dans le présent descriptif.

Cependant, si l'entreprise envisage l'emploi d'un matériau équivalent d'une autre marque, elle devra fournir à la maîtrise d'œuvre, pour acceptation, l'ensemble des pièces justificatives, permettant d'apprécier l'équivalence du produit. L'ensemble de ces pièces sera entièrement rédigé en langue française ou accompagné d'une traduction en français, certifiée conforme à l'original par un traducteur assermenté.

Quand le descriptif fait mention d'appareils ou matériaux « équivalents » ou « similaires », aucun accord tacite ne pourra être invoqué. L'accord de la maîtrise d'œuvre et de la maîtrise d'ouvrage est obligatoire.

Les marques référencées le sont à titre indicatif et ne sont données que pour définir avec précision le type et la qualité de la prestation demandée. Les produits non référencés seront de marques notoirement connues.

Les marques et types cités dans la description des ouvrages ont pour but de renseigner l'entrepreneur sur les formes, la finition et la qualité désirées. L'entrepreneur peut toutefois proposer des marques et types de son choix en précisant leurs références et caractéristiques exactes.

L'équivalence sera jugée notamment sur les performances techniques, la qualité, le respect des normes, le respect environnemental, l'aspect décoratif et architectural, les possibilités de choix, la robustesse, les garanties, les coûts notamment de maintenance et d'entretien, etc.

Dans tous les cas l'entrepreneur doit, pendant la période d'étude et de préparation des travaux, soumettre le matériau à substituer à l'approbation du maître d'œuvre qui apprécie s'il y a équivalence. Le matériau ou matériel proposé ne doit, ni entraîner une modification de l'ouvrage ou partie de l'ouvrage auquel il est incorporé, ni présenter une incompatibilité avec l'ouvrage avec lequel il est en contact, ni entraîner une incidence financière sur son lot et sur les autres lots. Il doit être fourni un échantillon du matériau, les fiches techniques complètes ainsi que tous les procès-verbaux officiels d'essais. L'ensemble de ces pièces sera entièrement rédigé en langue française ou accompagné d'une traduction en français, certifiée conforme à l'original par un traducteur assermenté.

Dans le cas où le maître d'œuvre estime qu'il y n'a pas équivalence entre les matériaux proposés et ceux choisis en référence, l'entrepreneur est tenu de fournir ces derniers sans supplément de prix.

L'entrepreneur est libre de prévoir des matériels équivalents en qualité, caractéristiques et performances étant entendues qu'en dernier ressort, il appartient au maître d'ouvrage de se prononcer sur l'équivalence prétendue.

Toute fraude, entre les matériaux mis en œuvre et les matériaux validés par le maître d'œuvre, peut justifier le refus de réception de la part du maître d'ouvrage et la réfection des ouvrages, conformément au marché.

Lorsque les marques ne sont pas spécifiées dans le descriptif, l'entrepreneur devra, à la remise de son offre, donner toutes les précisions nécessaires. Pour matériaux et matériels qui ne seraient pas définis dans le descriptif ou dans l'offre de l'entrepreneur, le maître d'ouvrage reste libre de choisir la marque qui lui convient.

A.7.1.4. Matériaux et éléments d'ouvrage non traditionnel

Tous les matériaux n'ayant pas fait l'objet d'un constat de traditionalité et les éléments d'ouvrage dits de « Technique Nouvelle » devront posséder un Agrément Technique Européen (ATE) en cours de validité ou une Evaluation Technique Européenne (ETE) bénéficiant d'un Document Technique d'Application (DTA), ou un Avis Technique (ATec), valides et non mis en observation par la C2P (Commission prévention produits mis en œuvre), ou une Appréciation Technique d'Expérimentation (ATEX) avec avis favorable, ou un Pass'innovation « vert » en cours de validité, ou avoir fait l'objet d'une enquête spécialisée par un organisme agréé et avoir été acceptés par la C2P.

Dans le cas où cette condition ne serait pas remplie, il sera nécessaire, sous réserve de l'accord du maître d'ouvrage, que l'entreprise concernée fournisse une police d'assurance souscrite spécialement pour l'opération (garanties biennale et décennale). En cas d'ATEX, l'ensemble des frais correspondants (CSTB et Bureau de Contrôle) sont à la charge de l'entreprise.

Les matériaux ou ensembles non traditionnels doivent faire l'objet d'un Agrément Technique Européen (ATE) en cours de validité ou d'une Evaluation Technique Européenne (ETE) bénéficiant d'un Document Technique d'Application (DTA), ou d'un Avis Technique (ATec), en cours de validité, accepté par l'AFAQ, le CSTB ou d'un avis favorable de la part d'un bureau de contrôle agréé.

Les fiches techniques et les avis techniques en cours de validité des produits et procédés seront à fournir par l'entreprise à la maîtrise d'œuvre et à l'éventuel bureau de contrôle.

Si pour une raison quelconque, un matériel ou un procédé de construction ne se rattache pas à une norme ou un avis technique, le maître d'ouvrage, sur avis de son bureau de contrôle sera seul responsable de son emploi.

A.7.2. Garanties des matériaux

La garantie des matériaux par le fabricant sera de 10 ans, sauf spécifications contraires du fabricant, précisées par l'entrepreneur qui devra déposer, avec sa proposition, une lettre de réserve indiquant la garantie maximale du fabricant, faute de quoi, toute garantie lui sera imposée.

Spécificités :

La garantie des matériaux par le fabricant sera de 5 ans pour les produits de peinture (Hormis pour les peintures de sols et les peintures de ravalement de façade ou la garantie sera de 10 ans).

A.7.3. Echantillons – Prototypes

Les types de tous les matériaux et fournitures devront être soumis à l'agrément du maître d'ouvrage et/ou du maître d'œuvre sans que cette démarche ne diminue en rien la responsabilité de l'entrepreneur.

L'entrepreneur est tenu de fournir, à ses frais, dans les délais fixés par le maître d'œuvre, des modèles réduits, échantillons, prototypes ou maquettes des fournitures et matériaux devant être utilisés ou mis en œuvre sur le chantier, accompagnés de leurs avis techniques, documentations techniques respectives et autres documents connexes. Les échantillons de l'ensemble des prestations, seront fournis à l'aspect, à la couleur, à la texture et autres caractéristiques de chaque finition requise.

Le maître d'œuvre demandera selon sa volonté l'ensemble des prototypes à « échelle 1 » et échantillons nécessaires à la validation des plans d'exécution pour toutes les entreprises du chantier.

Les échantillons seront expédiés franco-destinataire avec éventuel retour à la charge de l'entrepreneur. Chaque échantillon portera de façon indélébile, l'identification du matériel et de l'expéditeur.

Les éléments répétitifs tels, plafond suspendus, habillages menuisés ou muraux, chemin de câbles, appareillages, etc. feront l'objet de prototypes en début de chantier afin de faire valider le choix des prestations par le maître d'ouvrage et le maître d'œuvre.

Les échantillons seront demandés, notamment pour (liste non exhaustive) :

- Les différents revêtements de façades sur 0.5 m²,
- Les enduits de finition et peintures (intérieurs et extérieurs) seront réalisés pour validation de la maîtrise d'œuvre sur 50x50 cm² minimum par teinte avec la possibilité de tester plusieurs teintes différentes par ouvrage.
- Les revêtements de couverture, d'étanchéité, ainsi que les ouvrages linéiques ou singuliers de finition.
- Les menuiseries extérieures (Châssis fixes, ouvrants, murs rideaux, ...), les éléments de remplissages (vitrages, film, vitrophanie, ...), les occultations (volets, stores, brise-soleil, ...), ...
- Les revêtements de sols (intérieurs et extérieurs), muraux et plafonds avec tous les accessoires de finitions,
- Les appareillages techniques, terminaux et luminaires,
- Les dispositifs de désenfumage et ventilation,

- Les menuiseries intérieures,
- Les mobiliers intégrés,
- Les quincailleries,
- Les signalétiques,
- Les éléments constitutifs de la clôture,
- Et/ou dito prototype requis.

Le choix des matériaux et des couleurs fera l'objet d'échantillons avant toute mise en œuvre, de la taille et suivant calepinage fixé par le maître d'œuvre, ce dernier se réservant le droit d'exiger la déconstruction ou le remplacement de tout ouvrage réalisé sans son accord préalable. Les échantillons seront réalisés dans des parties d'ouvrages permettant leur maintien jusqu'au complet achèvement des travaux afin de servir de base de référence en cas de réalisation jugée différente lors de l'exécution.

Le maître d'œuvre pourra exiger le remplacement d'un modèle proposé par l'entrepreneur par un autre modèle de son choix, s'il juge que celui proposé est d'une qualité insuffisante pour l'usage auquel il est destiné. Cette modification n'entraînera aucune plus-value au marché.

Chaque entreprise fournira dans un délai de quinze jours à dater de l'ordre de service n°1, les échantillons des matériaux et matériels qu'elle compte mettre en œuvre, soit en grandeur nature, soit à l'échelle réduite ou en palette de couleur suivant la demande du maître d'œuvre.

L'Entrepreneur devra prévoir avant commande et mise en œuvre le nombre d'exemplaire de chaque échantillon nécessaire, à soumettre au visa du maître d'œuvre.

Si un retard non justifiable, supérieur à 15 jours, est constaté sur la mise à disposition de ces échantillons, le maître d'ouvrage approvisionnera, aux frais de l'entreprise, y compris frais annexes, les échantillons et prototypes de la liste demandée, ce après notification par lettre recommandée.

Une fois accepté par le maître d'œuvre, ces échantillons et prototypes serviront de base pour le niveau de qualité et d'esthétique des ouvrages réalisés et seront conservés au bureau de chantier (ou salle destinée à cet usage) jusqu'à la réception des travaux.

Des ouvrages témoins pourront être demandés par le maître d'œuvre et le maître d'ouvrage.

Tout ouvrage exécuté, non conforme aux échantillons et modèles acceptés, sera déposé par l'entreprise à ses frais, risques et périls, sans qu'elle puisse de ce fait réclamer aucune indemnité à quelque titre que ce soit. L'entreprise devra également la réfection des ouvrages, conformément aux échantillons et modèles acceptés.

La fourniture de ces échantillons, prototypes etc. fait partie du forfait tant pour les fournitures de matériels que pour l'exécution d'ouvrages (prototypes, aspect de bois, enduits, etc.). L'entreprise devra forfaitiser ce point dans le cadre de son offre. Aucune valorisation ne pourra être demandée en cours de chantier. Les entreprises s'engagent dans le cadre de leur marché, c'est-à-dire sans supplément de prix, à réaliser les prototypes, notamment à échelle 1, suivant demande du maître d'œuvre en période de préparation du chantier.

A.8. Support – Réception des lieux et ouvrages

L'entrepreneur prendra possession du chantier dans l'état où il se trouve pour réaliser l'ensemble des travaux objet de son lot, à partir des ouvrages réalisés (ou en cours) par les autres corps d'état, pour livrer en une ou plusieurs interventions ses ouvrages, tels que définis par les plans et pièces écrites du projet. Il adaptera le matériel et les techniques à employer aux exigences particulières du projet, étant entendu qu'il a reconnu les lieux et qu'il a eu le temps d'évaluer sous sa responsabilité l'importance et la nature de ses travaux avant d'avoir établi sa proposition.

L'entreprise doit s'assurer des lieux, des ouvrages et support sur et contre lesquels il doit intervenir, tels qu'ils sont et ne pourra incriminer ceux-ci dans les désordres relatifs à ces travaux. Il devra, pour éviter tout conflit avec les autres corps d'état, réceptionner les ouvrages sur lesquels il aura à travailler.

L'entreprise réceptionnera les supports avant le démarrage de ses travaux. Le fait de commencer ses travaux impliquera l'acceptation sans réserve de ces supports. Il devra également vérifier le tracé de niveau qui permet de déterminer les arases du sol fini.

Si l'entreprise constate qu'il ne peut exécuter les travaux parce que l'état apparent du support n'est pas conforme aux spécifications des DTU, il en avise par écrit le maître d'œuvre qui procède au constat et décide des réfections à effectuer.

Pour ce faire, avant toute exécution, l'entrepreneur devra, en présence du maître d'œuvre et des entreprises intéressées, procéder à la réception contradictoire des supports qui lui seront livrés. D'un commun accord, sous l'arbitrage du maître d'œuvre, sera décidé si les supports sont recevables pour l'exécution des travaux ou, à défaut, les mesures à prendre par l'une ou l'autre entreprise pour mener à bien les travaux. En cas de litige entre entrepreneurs, le maître d'œuvre tranchera après avoir entendu les entrepreneurs concernés, sa décision s'imposera à tous et sera sans appel.

Cette réception sera formalisée par un P.V. signé des deux parties. Après l'intervention de l'entreprise, aucune remarque ne pourra être invoquée quant au support (Implantation, niveau, planimétrie, équerrage, aplomb, matériaux, qualité de surface, tolérance, texture, hygrométrie, etc.). Faute de réception avant exécution des travaux, les ouvrages sur et contre lesquels l'entrepreneur doit intervenir seront réputés réceptionnés. Toute réclamation tardive et notamment toute réclamation au moment de la réalisation de ses propres travaux sera rejetée, l'entrepreneur devra alors prendre à ses frais, risques et périls les dispositions nécessaires à la parfaite réalisation de ses ouvrages, que ce soit dans le cadre de ses tolérances ou hors de ce cadre.

Chaque entrepreneur, en ce qui le concerne, veillera particulièrement à ce que :

- Les surfaces devant recevoir ses ouvrages soient strictement au niveau et profils prévus, exemptes de défauts tels que saillies, cavités, fissures, flaches, etc.
- Les cotes, niveaux, pentes, soient respectés,
- Les cueillies, gorges, angles saillants ou rentrants soient au profil demandé,
- Les supports aient atteint un degré de résistance ou de séchage suffisant et soient aptes à supporter les travaux prévus,
- Les fourreaux et réservations soient libres et accessibles,

L'entrepreneur ne doit pas attendre les réceptions mentionnées ci-dessus pour opérer ces vérifications et pour donner aux entreprises intéressées toutes les indications utiles.

A.9. Prescriptions relatives à l'exécution

A.9.1. Documents à fournir avant travaux

A.9.1.1. Dossier d'exécution

En complément des plans et éléments joints au présent dossier, et des documents à fournir prévus au CCAP, l'entreprise, avant toute mise en œuvre des matériaux et début des travaux, devra transmettre au bureau de contrôle et à la maîtrise d'œuvre, en 3 exemplaires papiers et un exemplaire format numérique (Clé USB avec formats de fichiers exploitables et en tout état de cause en format *.PDF), tous les documents que ces derniers pourraient réclamer dans le cadre de leur mission et notamment, (sans que cette liste soit exhaustive) :

- Plans d'exécution des ouvrages, plans des détails d'exécution des ouvrages et carnets de détails des points singuliers, détails des fixations, plans béton armé, plans de charpente, plans d'atelier et de chantier, etc.
- Plans avec les réservations et incidences sur les autres lots.
- Justificatif du dimensionnement des éléments à mettre en œuvre.
- Notes de calculs pour les dimensionnements, fixations, sections, débits, désenfumages, puissances, câbles, protections contre les courts-circuits, surcharges, contacts, indirects, etc.
- Certificats de conformité aux normes.
- Certificats des matériaux qu'il se propose d'utiliser, notamment certificat QUALANOD, QUALICOAT et/ou QUALIMARINE du traitement des éléments en aluminium, certificat CEKAL des vitrages isolants, certificat SNJF des joints, certificat ACERMI des isolants, certificat de garantie anticorrosion, fiches techniques d'homologation des aciers et certificats AFCAB, etc.
- Classement AEV des menuiseries extérieures, classement FIT des étanchéités,
- Procès-verbaux d'essai des matériaux qu'il se propose d'utiliser, notamment PV de résistance au feu et réaction au feu, PV DAS, PV acoustiques, PV de classement UPEC, etc.
- Agrément Technique Européen (ATE), Evaluation Technique Européenne (ETE) bénéficiant d'un Document Technique d'Application (DTA), Avis Technique (ATec), Appréciation Technique d'Expérimentation (ATEX) avec avis favorable, Pass'innovation « vert » en cours de validité, etc. des matériaux
- Avis du CSTB.
- Avis technique des matériaux d'étanchéité mis en œuvre.
- Caractéristiques d'incompressibilité de l'isolant sous dallage.
- Fiches d'identification et d'homologation des aciers.
- Schéma électrique unifilaire d'ensemble et schéma unifilaire de chaque tableau électrique.
- Liste des essais et vérifications que l'entreprise se propose de réaliser.

Cette liste de documents, constituant le dossier d'exécution, sera complétée par les éléments demandés dans les descriptifs des différents corps d'état et non rappelés au présent article.

L'ensemble des plans, plans d'exécution, plans d'atelier et de chantier, etc. seront fournis en format *.dwg et *.pdf.

Avant tout commencement des travaux, ce dossier d'exécution devra avoir reçu l'approbation de la maîtrise d'œuvre et de l'éventuel bureau de contrôle.

A.9.1.2. Autres documents à fournir

En complément du dossier d'exécution, l'entreprise, devra également transmettre dans les mêmes conditions :

- Le plan particulier de sécurité et de protection de la santé (PPSPS).
- Les dossiers particuliers à remettre à l'approbation des Services Publics.

A.9.2. Documents à fournir à la fin des travaux

A.9.2.1. Dossier des ouvrages exécutés

En complément des documents à fournir prévus au CCAP, les entreprises, deux semaines avant la réception des travaux (pour le Dossier des Ouvrages Exécutés « D.O.E. »), devront transmettre au bureau de contrôle et à la maîtrise d'œuvre, en trois exemplaires papier et un exemplaire format numérique (support numérique avec formats de fichiers exploitables et en tout état de cause en format dwg (pour l'ensemble des plans) et PDF), tous les documents que ces derniers pourraient réclamer dans le cadre de leur mission et notamment, (sans que cette liste soit exhaustive) :

- L'ensemble des plans et documents du dossier d'exécution, visés et corrigés conformément aux ouvrages exécutés.
- Plans des ouvrages exécutés, plans de récolement.
- Constat d'huissier des existants.
- Les fiches de vérification attestant la réalité et les résultats des essais effectués, notamment les résultats des essais à la plaque, modules EV1, EV2, EV2/EV1, Westergaard, résultats des essais d'autocontrôle des bétons et autres autocontrôles, extension d'assurance pour les matériaux mis en œuvre relevant d'une technique nouvelle, etc.
- Analyse physico-chimique de l'eau.
- Les factures et bons de livraison sur le chantier des matériaux, matériels et équipements mis en œuvre.
- Attestations de pose effective des matériaux, notamment ceux dont une réaction ou une résistance au feu est demandée.
- Liste et références des prestations mises en œuvre sur le chantier, comprenant la nomenclature des matériaux et matériels installés avec indication de la provenance,
- Plan Prévention Entretien Maintenance (PPEM).
- Liste et références des produits d'entretien des ouvrages mis en œuvre et des ouvrages annexes.
- Notices techniques de fonctionnement.
- Notices techniques d'entretien.
- Dossier des mesures prises pour l'accessibilité aux personnes à mobilité réduite.

Cette liste de documents, constituant le dossier des ouvrages exécutés, sera complétée par les éléments demandés dans les descriptifs des différents corps d'état et non rappelés au présent article.

A.9.3. Calendrier / Planning

A.9.3.1. Calendrier de remise des documents

L'entrepreneur doit mettre au point un planning détaillé des interventions. Ce document doit suivre scrupuleusement le planning des travaux et est soumis aux entreprises dont les travaux peuvent être liés au déroulement des tâches de cette entreprise.

Le maître d'œuvre communique à chaque entreprise le nombre d'exemplaires de documents à fournir. Ce nombre peut être variable en fonction de la nature de l'ouvrage. Avant toute exécution, l'entrepreneur est tenu de soumettre ses plans, notes de calculs et notices explicatives à l'approbation du maître d'œuvre et du contrôleur technique, et ce, suffisamment à temps pour ne pas retarder la marche normale des travaux.

L'ensemble des documents devront être communiqués pendant la phase préparation en lien avec le planning OPC.

A.9.3.2. Calendrier d'exécution détaillé

Durant la phase de préparation du chantier, toutes les entreprises remettent leurs durées de tâches, afin que le coordinateur établisse le calendrier détaillé d'exécution, qui se substituera au calendrier prévisionnel d'exécution des travaux. Ce nouveau calendrier détaillé d'exécution, sera signé et tamponné par toutes les entreprises et deviendra contractuel.

L'entrepreneur s'engage formellement à respecter les décisions prises par le maître d'œuvre d'exécution quant à la marche et à la coordination des travaux dans le cadre du calendrier d'exécution détaillé et en vue de la mise en œuvre rationnelle des ouvrages, quelles que soient les sujétions particulières imposées à son entreprise.

A.9.3.3. Intempéries

L'entreprise « Principale » désignée devra tenir à jour et faire viser aux rendez-vous de chantier un tableau sur lequel seront inscrits températures et intempéries.

Le délai d'exécution sera majoré, au cas où la neutralisation des jours d'intempéries serait dépassée, d'autant de jours ouvrés qu'il y aura de jours d'intempéries, réglementairement agréés, et à condition que l'entreprise ait effectivement arrêté les travaux.

Les intempéries prises en considération seront celles figurant sur l'Acte d'engagement ou sur le CCAP.

L'entrepreneur justifiera de ces intempéries en fournissant au maître d'œuvre un relevé émanant du service météorologique officiel le plus proche de l'opération. Pour ce qui concerne les températures, un thermomètre enregistreur pourra être placé sur le chantier, sous la responsabilité de l'entreprise « Principale ».

Les relevés, visés par le maître d'œuvre sous peine de nullité, seront consignés dans un cahier ouvert à cet effet et tenu par l'entreprise « Principale ». Le cumul des jours d'intempéries accepté par le maître d'œuvre sera noté sur les comptes rendus de chantier. Une fois mis hors d'air et hors d'eau, les jours d'intempéries ne sont plus acceptés pour les travaux à exécuter à l'intérieur des bâtiments.

Les intempéries devront être signalées au plus tard le jour de la réunion de chantier hebdomadaire suivant ladite journée d'intempérie, soit par écrit, soit oralement au cours de cette réunion. Elles seront actées dans le procès-verbal de compte-rendu de réunion de chantier. Elles seront ensuite confirmées par l'entreprise par l'envoi d'un justificatif Météo France au plus tard le 15 du mois suivant la réunion et feront l'objet d'une prolongation de délai en respect du contrat du titulaire du lot impacté.

Aucun délai supplémentaire n'ayant été notifié sur le procès-verbal de compte-rendu de réunion de chantier et justifié par un relevé météo ne pourra être accordé pour cause d'intempéries.

A.9.4. Compte prorata

Dépenses diverses d'intérêt commun sur compte prorata suivant dispositions prévues au CCAP.

Compte prorata à charge de l'entreprise « Principale ».

En cas de marché alloti, les entreprises titulaires des marchés objet du présent CCTP doivent, pendant la période de préparation, élire un Comité de Contrôle du compte prorata. Une commission interentreprises établit en début de chantier une convention interentreprises afin de régler les modalités de répartition du compte prorata et procède au règlement des dépenses correspondantes.

Pour l'établissement de la convention, l'élection et le fonctionnement de Comité de Contrôle, les entreprises pourront s'inspirer de la Convention pour l'établissement, la gestion et le règlement du compte prorata élaborée par la commission de l'O.G.B.T.P. (Septembre 1995).

L'entreprise chargée de l'organisation et de la gestion des dépenses communes, effectuera en fin de chantier, la répartition des dites dépenses en sous-répartissant entre les autres entrepreneurs, conformément à la convention établie.

Le maître d'œuvre n'intervient en aucune façon dans la gestion du compte prorata. Tout désaccord entre les différentes entreprises devra être réglé avant le décompte général et définitif, sous peine de rejet du décompte général final pour toutes les parties concernées.

Les prestations d'équipement, d'investissement, de maintenance et entretien et consommation sont répartis et gérés par le compte prorata, suivant les éventuelles indications du CCAP et du PGC du CSPS.

A.9.5. Qualification de l'entreprise

Suivant les préconisations du CCAP ou du Règlement de la consultation, l'entreprise devra posséder la qualification et la classification requise : OPQCB, QUALIBAT, QUALIFELEC, TRAVAUX PUBLICS ou des qualifications et classifications similaires délivrées par un ou des organismes reconnus nationalement.

Ces qualifications et classifications devront correspondre au minimum à la nature et à l'importance des travaux à exécuter.

L'entreprise devra avoir le potentiel nécessaire de main d'œuvre et matériel pour effectuer la totalité des prestations de son marché, dans les délais impartis.

Dans tous les cas où il est prévu dans le marché certains travaux spéciaux pour lesquels l'entrepreneur titulaire du marché n'a pas la qualification professionnelle, le maître d'œuvre sera en droit d'exiger que les travaux concernés soient sous-traités à un entrepreneur spécialiste qualifié. Le choix du sous-traitant sera alors à soumettre au maître d'ouvrage pour accord.

A.9.6. Personnel sur le chantier

L'entreprise veillera à faire respecter la législation sur le travail et particulièrement sur le travail illégal.

L'entreprise doit avoir sur le chantier, en permanence dès sa première intervention, un responsable de chantier chargé de la conduite des travaux. Ce dernier devra être agréé par le maître d'œuvre et devra vérifier le personnel présent sur le chantier tant pour son entreprise que pour les sous-traitants.

Le responsable chantier devra être capable de représenter valablement l'entrepreneur et sera l'interlocuteur privilégié avec les différents intervenants sur le chantier. Il aura tout pouvoir de décision pour régler les questions d'ordre technique ou financier, avancement normal du chantier et planification du chantier, la gestion des besoins en effectifs

et en matériaux, les modifications éventuelles, etc. Il sera le seul habilité à signer le courrier courant de son entreprise.

Lors des réunions de chantier, l'entrepreneur est tenu obligatoirement d'y assister ou de se faire représenter valablement par le responsable de chantier désigné pour cette opération.

Dès l'entrée sur le chantier, le personnel sera systématiquement informé par son responsable hiérarchique d'entreprise, de ses obligations en matière de protections individuelles et collectives (obligations prescrites dans le PGC, port du casque et des chaussures de sécurité, port d'un badge nominatif, port des lunettes de sécurité etc....).

L'ensemble du personnel intervenant sur le site sera facilement identifiable (Badge de l'entreprise nominatif avec nom-photo, chasuble avec logotype de l'entreprise, etc.).

A.9.7. Travaux préparatoires

A.9.7.1. Démarches et autorisations

D'une manière générale, l'entrepreneur devra se mettre en rapport, en temps utile, avec les administrations compétentes, services publics, locaux ou autres, pour en obtenir toutes autorisations, instructions, accords et renseignements utiles nécessaires à la réalisation des travaux, avant exécution des travaux. Il se soumettra à toutes exigences, vérifications et visites des agents de ces services et fournira tous documents et pièces justificatives demandés.

L'autorisation d'ouverture de chantier et les demandes de branchements provisoires pour le courant électrique et l'eau courante nécessaire à la bonne marche du chantier sont dues par l'entreprise « Principale ». Les copies de toutes correspondances et autres documents relatifs à ces demandes et démarches, doivent être transmises au maître de l'ouvrage et au maître d'œuvre.

A.9.7.2. Installation de chantier

Elle sera conforme à la loi n°93-1418 du 31/12/93 complétée par le décret n°94-1159 du 26/12/1994.

L'entreprise « Principale » devra établir avant tout démarrage de chantier un plan détaillé d'organisation de chantier avec le positionnement des équipements de chantier, locaux et matériels divers, branchements, voiries provisoires, etc.

Le projet des installations de chantier élaboré en accord avec le coordonnateur SPS et soumis au visa du maître d'œuvre, sera accompagné de toutes explications tendant à justifier que les dispositions envisagées seront adaptées au programme du chantier et aux spécifications techniques du marché.

Ce document indiquera :

- La liste du matériel qui sera employé pour l'exécution des travaux,
- Les dispositifs envisagés pour la mise en œuvre des matériaux (matériel, personnel, stockage, méthodologie de mise en œuvre, etc.).

Les prestations à fournir pour les installations de chantier, sont indiquées au CCAP, et concernent notamment (sans que cette liste soit exhaustive) :

- Réalisation, entretien et remise en état des voies d'accès au chantier.
- Réalisation, entretien et remise en état d'une plateforme de stockage des matériaux.
- Mise en place des clôtures nécessaires pour isoler les zones chantier.
- Mise en place du ou des panneaux de chantier.
- Alimentation en eau, électricité, téléphone des installations de chantier.
- Raccordement des eaux usées, eaux vannes et eaux pluviales des installations de chantier sur les réseaux publics.
- Aménagement des locaux nécessaires à la bonne marche du chantier (réfectoires, vestiaires, sanitaires, bureaux), conformément à la réglementation.

Tous les équipements de chantier seront conformes aux spécifications du PGC.

Nota : il est demandé à ce que les branchements de chantier soient conçus et implantés de manière à pouvoir être conservés et intégrés comme branchements définitifs afin d'éviter des doublons et surcoûts (dispositions techniques étant à valider en amont par MOE et concessionnaires).

A.9.7.3. Clôture de chantier

L'entreprise « Principale » mettra en œuvre, avant de commencer ses travaux et en tout état de cause à l'ouverture du chantier, des clôtures qui entoureront la totalité du chantier pour empêcher tout accès aux zones de travaux. Cette fermeture pourra intervenir en plusieurs temps suivant avancement du chantier ou phasage des travaux. L'entreprise « Principale » en assurera l'entretien et le remaniage éventuel jusqu'à la livraison complète du chantier. Les clôtures seront jointives et stables, d'une hauteur d'environ 2.00 m. Les clôtures comporteront au minimum un portail d'accès véhicules (5 m minimum) et un portail d'accès piétons (0.90 m minimum). Les éléments, de clôtures ou portails,

dégradés devront être réparés voire remplacés. En fin de chantier l'entreprise devra le démontage et l'enlèvement de la clôture.

La clôture pourra être réalisée en panneaux de grillage métallique en treillis rigides soudés en acier galvanisé à chaud (fils de diamètre 4,5 mm).

Sur demande du maitre d'ouvrage ou du CSPS, une solution en panneaux pleins (Bacs métalliques ou bois peint) pourra être demandée.

La prestation comprendra également, la mise en place des affichages de voiries et de sécurité réglementaires, ordonnances de police, etc. mais aussi, suivant configuration, la réalisation de passages piétons protégés, signalisations lumineuses, etc.

Les clôtures de chantier et ouvrages annexes seront conformes aux spécifications du PGC.

A.9.8. Mise en œuvre

A.9.8.1. Implantations

Les implantations et les tracés concernant chaque lot sont à la charge des lots concernés. L'entrepreneur devra vérifier que les cotes portées sur les plans peuvent être respectées, il informera le maître d'œuvre de toutes les anomalies qu'il pourrait rencontrer. L'entrepreneur attirera immédiatement l'attention du maître d'œuvre si, lors de cette implantation, il venait à constater une quelconque différence, ou une inadéquation partielle du projet à réaliser.

En conséquence, il restera seul responsable des erreurs non signalées et, bien évidemment, de celles qu'il aurait pu commettre lui-même, en supportera les conséquences qu'elles qu'en soient l'importance et l'époque de la découverte.

A.9.8.2. Niveaux

L'entrepreneur de gros-œuvre doit le tracé des traits de niveaux, à ses frais, dans tous les locaux à un mètre au-dessus du sol fini, avant et après les revêtements de façade et revêtements intérieurs, sur les murs et cloisons, son maintien jusqu'à la fin du chantier et son retraçage autant de fois que nécessaire. Il fera également tracer, à ses frais, et dans les mêmes conditions, les traits d'axe des menuiseries extérieures.

Le niveau de référence de la construction sera matérialisé sur place par l'entrepreneur de gros-œuvre.

L'implantation des huisseries et cloisonnements intérieurs doit être réalisée avec les entreprises chargées de ces ouvrages.

A.9.8.3. Terrassement

Découvertes d'engins de guerre - Explosifs :

En cas de découvertes d'engins de guerre, d'explosifs, l'entrepreneur devra se conformer aux instructions suivantes :

- Suspendre immédiatement le travail dans le voisinage (dans un rayon de 50,00 m minimum autour de l'engin) et y interdire toute circulation et accès au moyen de clôtures, panneaux de signalisation, balises, etc.
- L'entrepreneur avisera sans délai : les Services Départementaux de la Sécurité Civile (Service de Déminage ou l'autorité compétente chargée de faire procéder à l'enlèvement des engins non explosés qui assurera l'enlèvement), puis le maitre d'œuvre et le maitre d'ouvrage.
- Ne reprendre les travaux qu'après en avoir reçu l'autorisation par ordre de service.

Sous aucun prétexte, l'engin de guerre ne devra être touché ou déplacé.

En cas d'explosion fortuite d'un engin de guerre, l'entrepreneur doit en informer immédiatement le maitre d'ouvrage ainsi que les autorités administratives compétentes et prendre les mesures définies ci-avant au présent article.

Les dépenses justifiées entraînées par la stipulation du présent article ne sont pas à la charge du titulaire.

Découvertes archéologiques :

Dans le cas de découvertes d'éléments archéologiques ou de « valeur historique », l'entreprise devra en avertir immédiatement le maitre d'œuvre et le maitre d'ouvrage.

La propriété de ces découvertes restera soumise à la législation en vigueur.

Spécificités pour les travaux de terrassements :



Nota : Nous attirons l'attention des entreprises sur la présence de vestiges archéologiques sur une partie de l'emprise du projet qui appelle à la vigilance des terrassements et autres travaux. En effet la cote minimale à respecter pour ne pas compromettre l'intégrité des vestiges présents est de -0.30m / TN (Terrain naturel actuel)..

A.9.8.4. Liaison entre les différents entrepreneurs

L'entreprise doit prendre connaissance de façon approfondie des programmes de travaux et devis descriptifs de tous les corps d'état en vue d'organiser, en accord avec le maître d'œuvre d'exécution, les stades de préparation, fabrication et mise en œuvre de ses ouvrages. Chaque entrepreneur réclame en début de période de préparation au coordinateur de l'opération, toutes les précisions et renseignements utiles qu'il juge nécessaire à la bonne exécution de ses prestations.

Aussi, l'entrepreneur est tenu de prendre toutes les dispositions utiles pour assurer l'exécution de ses travaux en parfaite liaison avec ceux des autres corps d'état. A aucun moment durant le chantier, il ne pourra se prévaloir d'un manque de renseignements pour ne pas effectuer des prestations lui incombant, ou ne pas fournir les documents nécessaires aux autres corps d'état pour la poursuite de leurs travaux.

L'entrepreneur de chaque corps d'état devra prendre contact avec tous les autres entrepreneurs des autres corps d'état afin de convenir avec eux des dispositions communes à adopter en ce qui concerne la sécurité et la réalisation de leurs ouvrages respectifs, de la sécurité et de la protection de la santé des travailleurs.

Il devra coordonner l'exécution de ses travaux de manière à ne pas gêner l'avancement ou compromettre la sécurité des autres entrepreneurs devant intervenir pour la réalisation des différents travaux.

Les descriptifs des différents lots précisent les limites des prestations entre les différents corps d'état.

A.9.8.5. Stockage des matériaux

Les locaux en construction ne pourront jamais être utilisés par l'entrepreneur pour le stockage.

A charge de l'entreprise, les locaux et/ou zones nécessaires au dépôt sur chantier, des approvisionnements, et les opérations éventuelles de chauffage. Ces derniers, ne sont pas à la charge du maître de l'ouvrage, contrairement aux indications des « Cahiers des Clauses Spéciales DTU ». L'entreprise pourra établir ses locaux à l'endroit prévu dans le plan du chantier avec l'accord du maître d'œuvre et de l'entreprise responsable de l'organisation du chantier. Le stockage des matériaux ne devra entraver les travaux des autres corps d'état.

En période de préparation de chantier, ou en cours de chantier, des dérogations pourront être accordées par le maître d'œuvre. En cas de dérogation, les nettoyages, les remises en état et la réparation des dégradations éventuelles seront aux frais de l'entrepreneur utilisant les locaux.

La casse, la dégradation ou le vol des matériaux stockés ne seront pas à imputer au compte des frais communs de chantier (compte prorata), mais sur le compte de l'entreprise effectuant le stockage. L'entrepreneur reste responsable de ses matériaux et de leurs mises en œuvre jusqu'à la réception définitive des travaux y compris dans le cas de détériorations ou vols commis par des tiers.

Les matériaux et produits présentant un risque (explosion, toxicité, risque pour l'environnement, ...) devront faire l'objet de précautions de stockage et de manipulation et seront stockés sur rétention pour éviter toute pollution du sol ou des produits. Par ailleurs l'entreprise devra obtenir toutes les autorisations nécessaires au stockage de matière dangereuse.

A.9.8.6. Garde du chantier - Protection de chantier

Il n'est prévu aucun gardiennage de chantier. Chaque entreprise est donc responsable de son matériel et de ses approvisionnements.

L'entreprise « Principale », ne gère que l'accès au chantier par ouverture et fermeture les matins et soirs.

Le prorata entreprise devra intégrer des mesures de dissuasions d'intrusion (caméra, alarme, fermeture renforcée) au regard du caractère spécifique du chantier.

Les entrepreneurs assurent la garde de chantier jusqu'à la réception des travaux, en particulier ils supporteront la charge de tous dommages, dégâts ou détournements causés à des tiers ou aux biens du maître de l'ouvrage pendant la durée des travaux.

La protection des ouvrages contre le vol nécessite la fermeture provisoire ou définitive (canons « chantier ») des portes des bâtiments et des différents locaux. L'entreprise « Principale » réalisera un tableau des clefs et il sera tenu un registre pour la sortie et rentrée des clefs. L'entreprise « Principale » réalisera et gèrera ce tableau ainsi que le suivi de la fermeture des locaux le soir et week-end sauf dispositions contraires conjointement définies entre les différentes entreprises.

A.9.8.7. Livraisons et moyens de levage - Manutentions

Chaque entreprise devra prévoir dans son offre tous les frais de manutentions, de levage et d'échafaudages nécessaires à la réalisation des travaux, à la mise en œuvre de ses ouvrages et prestations, dans toutes les phases d'exécution.

Avant la remise de l'offre, l'entrepreneur est réputé s'être rendu sur les lieux du chantier pour connaître les dispositions des lieux, les possibilités d'accès, d'implantation, de circulation, de levage, d'approvisionnements, etc., les moyens qu'il doit engager pour les installations de chantier, les servitudes dues à l'environnement, etc. Il sera alloué aucun supplément pour sujétions inhérentes à la prise de possession du chantier qui, bien que non précisées ou imparfaitement précisées aux documents contractuels, s'avèreraient nécessaires. De plus, il conviendra que l'entreprise ait pris tous renseignements complémentaires, et procédé à tous sondages complémentaires qu'elle jugerait nécessaire à la suite des documents fournis, pour établir sa proposition.

L'entreprise devra se rendre sur place pour apprécier les difficultés d'accès à la parcelle avant la remise de son offre. Suivant la nature des engins utilisés, certaines difficultés d'accès pourraient exister. Le matériel utilisé devra être compatible avec les possibilités d'accès du site.

Pour les travaux sur le domaine public, l'entreprise se chargera d'obtenir toutes les autorisations nécessaires auprès des autorités compétentes avec l'approbation des plans d'exécution au préalable. Toutes les dépenses correspondantes seront à la charge de l'entreprise.

A.9.8.8. Echafaudages

Sauf indications contraires dans les CCTP propres à chaque corps d'état, les échafaudages et autres moyens d'accès sont à la charge de chacune des entreprises concernées par les travaux nécessitant ces accès.

Tous les intervenants sur le chantier doivent impérativement respecter les règles d'hygiène et de sécurité sur le chantier et mettre en œuvre toutes les protections, échafaudage, clôture, barrière, garde-corps, etc. propres à la réalisation de leurs ouvrages et suivant la législation en vigueur contre les accidents du travail.

Les plans et dispositifs prévus par l'entreprise seront soumis au visa du coordonnateur SPS. L'entrepreneur communiquera également son dossier au maître d'œuvre, au maître d'ouvrage et à la CARSAT.

A.9.8.9. Gestion des clefs et organigramme

Tous les cylindres de sûreté seront mis en combinaison et fonctionneront sur passe général et passe partiel. Le tableau général de mise en combinaison des clés des cylindres de l'ensemble du projet sera établi par l'entrepreneur du lot « menuiseries intérieures », sur la base du programme communiqué par le maître de l'ouvrage.

Pendant le chantier, les serrures seront équipées de cylindres provisoires à charge des lots qui poseront les différents ouvrages sur clefs (portes extérieures, cadenas, portails, etc. des lots « Menuiseries extérieures », « Métallerie », etc.). Les clefs, étiquetées, seront transmises à l'entreprise « Principale » qui en sera responsable pendant la durée du chantier et en assurera la gestion.

En fin de chantier, ces cylindres provisoires seront retirés par les entrepreneurs des lots concernés qui poseront les cylindres définitifs fournis par l'entrepreneur du lot « menuiseries intérieures ».

A.9.8.10. Circulation dans le chantier

Toutes les parties du chantier devront être accessibles au maître d'ouvrage, au maître d'œuvre ou à ses agents, ainsi qu'aux personnes des organismes chargés du contrôle. A cet effet, l'entreprise « Principale » devra l'aménagement de passerelles, escaliers provisoires, plates-formes, trottoirs, voiries, barrières de protection, signalisation, etc.

Elle devra également veiller aux voiries existantes tant à l'intérieur qu'à l'extérieur du chantier et faire en sorte que les engins de chantier n'occasionnent aucun dégât. En tout état de cause, elle sera responsable de la remise en état de la chaussée détériorée et à ses frais dès la fin du chantier.

A.9.8.11. Sécurité et protection de la santé

L'attention de l'entrepreneur est attirée sur le fait qu'il devra prendre toutes les mesures de sécurité pour assurer la sécurité du personnel, des résidents et des riverains autour du chantier. En cas de travaux à risque ne figurant pas dans le PGC, l'entrepreneur est tenu d'informer le coordonnateur SPS et le maître d'œuvre par écrit avant son intervention, dans le but de faire approuver les dispositifs de sécurité et méthodologie de travail. En cas de non-respect de cette démarche et incident lié à ces travaux, l'entrepreneur sera le seul responsable.

La coordination en matière de sécurité et de protection de la santé sera assurée par un coordonnateur nommé par le maître d'ouvrage.

Toutes les entreprises et les sous-traitants, ont l'obligation de se conformer aux dispositions du Code du Travail (notamment section 4, articles R. 4532-42 à R.4532-51 pour les opérations de 1^{ère} et 2^{ème} catégorie, et articles R. 4532-52 à R.4532-55 pour les opérations de 3^{ème} catégorie), à la Loi n° 93-1418 du 31 décembre 1993 et au Décret n° 94-1159 du 26 décembre 1994, modifié par le décret n°2003-68 du 24 janvier 2003, ainsi qu'à l'article GN13 du Règlement de Sécurité (en ERP), du 25 juin 1980, modifié par arrêté du 7 juillet 1983.

Chaque entreprise ou sous-traitant a l'obligation de mettre en œuvre les principes généraux de prévention. Chaque entreprise ou sous-traitant a l'obligation de respecter les prescriptions du Plan Général de Coordination (PGC) établi par le Coordinateur SPS et joint au dossier de consultation.

Les prestations à fournir pour l'installation, l'organisation de la sécurité et l'hygiène du chantier sont implicitement comprises dans le montant de l'offre de l'entreprise et leur éventuelle répartition se fera suivant les indications du CCAP.

La mise en place et la maintenance des protections collectives de chantier sont dues par l'entreprise « Principale ». Elle devra à toutes les phases de son intervention prévoir la mise en œuvre des protections collectives de chantier telles que protection des vides, protection des trémies, escaliers, maçonnerie de façade, garde-corps, garde-gravois, etc. Ces protections seront maintenues en place après la fin de l'exécution des ouvrages et leur entretien et maintenance seront assurées par l'entreprise assurant leur mise en œuvre jusqu'à la fin du chantier. Chaque entreprise reste responsable du respect et de l'application des règles de sécurité pour tous les intervenants.

Chaque entreprise devra la mise en œuvre de l'ensemble des Equipements de Protection Individuelle (EPI) nécessaires à la sécurité des ouvriers et sécurité des personnes (harnais anti-chutes, longes réglables, dispositifs anti-chutes, absorbeur d'énergie, casques, mousquetons, etc.) et assurera la mise en place des protections collectives définitives telles que garde-corps, marche pieds, etc. L'ensemble des dispositions sera soumis aux vérifications et accord préalable du coordonnateur SPS.

Des moyens de secours appropriés (extincteurs mobiles, trousse de premier secours) devront être à disposition des employés dès intervention dans les lieux et ce, sous la responsabilité de chaque chef d'entreprise.

Les matériaux devront être rangés de façon à ne pas encombrer le chantier, les accès sur et dans le site devront être maintenus dégagés et maintenus pendant toute la durée des travaux et devront permettre la circulation normale des véhicules et des piétons.

A.9.8.12. Effets des intempéries - Dégâts divers

Les entrepreneurs seront responsables des actions néfastes des intempéries et notamment, des effets de gelée, neige, vents, orages, grêle, pluie, etc. ainsi que des dégâts de toutes natures commis par quiconque, et tout particulièrement au droit des interventions sur les toitures et façades en phase critique.

Les entrepreneurs devront assurer à leur frais, et en coordination, la protection de tous leurs ouvrages et ce jusqu'à la finition des travaux. Un hors d'eau sera assuré pendant toute la durée du chantier.

Ils seront tenus de réparer, à leur frais, toutes les dégradations, quelles qu'elles soient, provenant ou non d'un défaut de protection.

Les vols et détournements divers devront faire l'objet d'une grande attention de la part des entreprises intervenant sur le chantier. Elles devront prévoir toutes protections efficaces et surveillances afin d'éviter ces risques.

A.9.8.13. Préchauffage

L'exécution des travaux de certains ouvrages est liée à des conditions de température minimale ou de degré hygrométrique limité. De fait, les entreprises le nécessitant, devront l'installation de matériels et d'équipements de préchauffage et/ou de déshumidification et/ou de ventilation provisoire, permettant d'atteindre les conditions minimales requises pour la réalisation des travaux et notamment :

- L'exécution des travaux dans les conditions optimales de température requises par les documents techniques unifiés (DTU), normes et avis techniques.
- La bonne conservation des ouvrages et de leurs équipements jusqu'à la prise en charge par le maitre d'ouvrage lors de la livraison du bâtiment.

Lorsqu'une entreprise doit utiliser un système de chauffage / déshumidification / ventilation quelconque (installé par elle-même) pour une utilisation personnelle telle que le séchage / déshumidification de plâtres, de chapes, de supports ou autres, les conséquences d'utilisation et les frais de consommation en énergie seront à la charge exclusive des entreprises dont les ouvrages nécessitent un tel mode de séchage.

Pour ces installations de chauffage / préchauffage / déshumidification / ventilation, l'entreprise devra :

- L'installation et le raccordement des équipements de chauffage / déshumidification / ventilation, depuis le branchement de chantier en coordination avec l'électricien / ou le gros œuvre.
- Suivant avancement du chantier, les mise hors d'eau et hors d'air provisoires nécessaires.
- Le déplacement des appareils de chauffage / déshumidification / ventilation provisoire suivant les zones d'intervention, ainsi que la dépose et repli des équipements en fin de chantier, après accords du maitre d'œuvre.

A.9.8.14. Etanchéité à l'air

L'étanchéité à l'air des bâtiments pour l'obtention des exigences thermiques, impose de réaliser tous les calfeutrements de réservation, de passage de gaines, de tuyauteries et fourreaux, de pose des menuiseries et

ouvrants avec des matériaux résiliant étanches à l'air. Chaque entreprise est responsable de la bonne mise en œuvre de leurs équipements et de leurs ouvrages.

Les entreprises des lots « clos-couverts » sont les principales responsables de la perméabilité à l'air des bâtiments, et devront prévoir l'ensemble des travaux et des mises en œuvre adaptés afin d'atteindre les objectifs de perméabilité à l'air. Voir spécificités à chaque lot.

A.9.8.15. Niveaux sonores – Poussière – Nuisances

La limitation des bruits de chantier devra être traitée par l'entrepreneur, dans le strict respect de la législation et de la réglementation en vigueur à ce sujet, dont notamment :

- Loi n°92-1444 du 31 décembre 1992 dite « Loi bruit », avec ses décrets et arrêtés d'application parus, relative à la lutte contre le bruit.
- Tous les articles des différents codes, et tous les décrets, arrêtés, circulaires, etc., dont plus particulièrement l'arrêté du 12 mai 1997 pris en application de la directive 84/532/CEE du 17 septembre 1984 fixant les dispositions communes applicables aux matériels et engins de chantier, relatif à la limitation des émissions sonores.
- Ainsi que tous autres textes réglementaires parus à ce sujet applicable à l'opération.

Le fonctionnement des moteurs et appareils devra impérativement être réalisé de manière à réduire au minimum la gêne imposée aux usagers et riverains. En ce qui concerne les nuisances, la puissance des moteurs et appareils devra être étudiée, de manière à limiter les bruits, et l'entrepreneur devra garantir le maître de l'ouvrage des condamnations prononcées contre lui en raison des troubles anormaux de voisinage causés par ses travaux, si ces troubles sont imputables à la puissance des engins utilisés (la législation en vigueur concernant le bruit des appareils employés devra être impérativement respectée). Toutes mesures seront prises pour limiter le niveau sonore des moto-compresseurs et moteurs d'engins qui devront être conformes à la réglementation en vigueur.

Les travaux très bruyants dans les bâtiments ou aux abords proches tels que déconstruction ou brise-béton, perforations, etc. seront réalisés en fonction des activités du maître de l'ouvrage et en accord avec ce dernier. (Après acceptation d'une demande formulée 24 heures au minimum auparavant). L'entreprise devra également prendre en compte les activités des mitoyens et riverains.

Adaptation du temps de travail possible selon demandes du maître d'œuvre ou maître d'ouvrage (travail en horaires décalés) notamment dans l'existant.

Les travaux générant de la poussière pouvant occasionner une gêne au maître d'ouvrage ou riverains devront être exécutés soit dans des volumes clos par polyane, soit réalisés sur des aires extérieures (sciage carrelage par exemple), soit mis en œuvre avec humidification des zones concernées.

Les stockages de matériaux ou déchets risquant de générer des poussières ou un envol de matières seront bâchés ou clos par tout moyen à la convenance de l'entrepreneur.

L'entrepreneur n'aura droit à aucune indemnité ou relèvement de prix ni à aucun délai supplémentaire du fait des mesures prises en exécution du présent article.

A.9.8.16. Présence d'amiante

Sans objet.

A.9.8.17. Respect de l'environnement

Les entrepreneurs devront veiller à la protection de l'environnement.

Le maître d'ouvrage souhaite respecter et encourager les bonnes pratiques environnementales en phase travaux, en ce qui concerne la construction d'ouvrages, la rénovation ou la maintenance. Pour cela, il est souhaitable que les entreprises :

- Limitent les risques et les nuisances engendrés par les travaux vis-à-vis du voisinage.
- Limitent les risques sur la santé.
- Limitent les pollutions de proximité lors du chantier.
- Respectent la réglementation concernant la gestion des déchets du chantier.

En particulier, ils ne devront en aucun cas permettre sans accord préalable, toutes implantations, tous passages de véhicules ou de personnels en dehors des limites autorisées de chantier.

A proximité des mitoyens, les entreprises auront une grande vigilance. Par ailleurs, préalablement à leurs interventions, ils devront prévenir les riverains.

Les entrepreneurs devront, en outre, toutes les réfections nécessaires dans le cas de détériorations accidentelles des ouvrages publics ou privés, pendant toute la durée des travaux, en particulier : nettoyage et réfection des chaussées d'accès, ainsi que l'entretien et le curage des caniveaux et canalisations extérieurs dans lesquels ils seraient amenée à évacuer des eaux.

Les entreprises devront être en mesure de fournir les informations concernant les performances environnementales des produits de construction (Qualité environnementale des produits de construction - Déclaration environnementale et sanitaire des produits de construction).

La gestion des déchets de chantier devra respecter la réglementation en vigueur à ce sujet. Il sera donc interdit :

- D'abandonner des déchets spéciaux sur le chantier.
- De diriger vers un CET de classe III des déchets autres qu'inertes – loi n°92.646 du 13/07/1992.
- De brûler les déchets sur le chantier – loi n°96.1236 du 30/12/1996 sur l'air modifiant la loi 61.842 du 2/8/61 et la loi n°92-646 du 13/07/1992 (sauf cas exceptionnel de présence d'insectes xylophages – termites).
- D'abandonner ou enfouir des déchets quels qu'ils soient (même inertes), dans des zones non contrôlées administrativement (agrément) comme par exemple des décharges sauvages ou les chantiers.

L'entrepreneur assurant l'évacuation des déchets devra fournir un plan de traçabilité des déchets et principalement des lieux des centres de stockage agréés et spécialisés. Il remettra au maître d'œuvre les bordereaux de suivi des déchets.

Voir article « Tri et évacuation des déchets de construction » ci-après

A.9.8.18. Réservations – Percements – Rebouchages – Scellements – Raccords

A.9.8.18.1. Prescriptions générales

Les entrepreneurs auront implicitement à leur charge l'exécution de tous les percements, passages, trous, réservations, scellements, rebouchages, incorporation au coulage, etc., nécessaires à la complète et parfaite finition des ouvrages.

Tous les frais et incidences liés aux réservations et percements, scellements, calfeutrements, rebouchages, raccords, etc. sont à intégrer dans l'offre de l'entreprise. En conséquence, l'entrepreneur ne peut, sous aucun prétexte, prétendre à aucune augmentation ou indemnité liés à ces ouvrages, après remise de son offre.

Dans tous les ouvrages verticaux et horizontaux en béton et en béton armé, ainsi que dans tous les éléments préfabriqués, le cas échéant, tous les percements, passages, trous, gaines, etc., devront être réservés au coulage par l'entrepreneur de gros-œuvre, les refouillements, percements et autres dans ces ouvrages, étant formellement interdits. En conséquence, tous les entrepreneurs des corps d'état concernés devront en temps utile prendre toutes dispositions afin de faire prévoir au coulage ou à la préfabrication, toutes les réservations ou autres nécessaires à la bonne exécution de leurs ouvrages.

Dans les autres maçonneries, tous les trous, percements, saignées, etc., seront exécutés par les entrepreneurs des corps d'état concernés.

Les scellements, rebouchages, etc., seront toujours à effectuer par l'entrepreneur du corps d'état concerné.

Dans les ouvrages existants, tous les trous, percements, scellements, calfeutrements, garnissages, etc. sont à la charge de chaque entreprise concernée sauf spécifications particulières.

A.9.8.18.2. Réservations au coulage et/ou à la préfabrication

Tous les entrepreneurs dont l'exécution des ouvrages de leur marché nécessite des percements, passages, trous, gaines, etc., dans les ouvrages en béton et en béton armé, ainsi que dans les éléments préfabriqués, le cas échéant, établiront des plans de réservations donnant les implantations, dimensions et autres indications utiles concernant ces réservations. Ces plans de réservation devront être transmis à l'entrepreneur de gros-œuvre, dans le délai fixé, avec copie au maître d'œuvre. En tout état de cause, les entreprises intéressées, devront fournir au gros-œuvre les indications complètes, au minimum trois semaines avant la mise en œuvre des coffrages des ouvrages intéressés par ces réservations. Des délais différents pourront être conjointement définis selon les cas. En cas de retard ou d'omission dans la remise des plans détaillés de réservations, toutes les sujétions techniques et financières en découlant seront entièrement à la charge des entreprises défaillantes.

L'entrepreneur de gros-œuvre sera tenu de prévoir toutes les réservations conformément aux plans qui lui auront été remis. La fourniture des caissons de coffrage, tasseaux, boîtes de scellement, négatifs, etc., nécessaires pour les réservations, sera à la charge de l'entrepreneur de gros-œuvre.

Chaque entrepreneur sera tenu de s'assurer que les réservations demandées ont été prévues par le gros-œuvre conformément aux plans remis, et il devra le cas échéant, signaler immédiatement au maître d'œuvre toute inexactitude ou omission qu'il aurait constatée.

Les sections des réservations ne devront pas excéder de plus de 20 % les sections des équipements les traversant. Dans le cas contraire, les rebouchages complets seront à la charge du lot demandeur mais obligatoirement exécutés par le présent lot.

Toutes les réservations qui n'auraient pas été réservées au coulage ou à la préfabrication, seront obligatoirement exécutées par le gros-œuvre, et les frais en seront supportés :

- Par l'entrepreneur du corps d'état concerné dans le cas où son plan de réservation serait incomplet ou inexact ;
- Par l'entrepreneur de gros-œuvre dans le cas d'une omission ou erreur de sa part.

Ces travaux ne pourront être entrepris qu'après accord de la maîtrise d'œuvre et de son éventuel bureau d'études structures et du bureau de contrôle.

Mêmes spécifications pour ce qui est des réservations mal positionnées, le cas échéant.

Les entreprises devront également en vérifier l'exécution sur place, et devront prévenir le gros-œuvre des erreurs ou omissions 15 jours avant leurs propres interventions et ce, afin qu'il y remédie.

A.9.8.18.3. Douilles - Rails et autres éléments incorporés au coulage

L'entrepreneur de gros-œuvre devra la mise en place, au coulage, de toutes douilles, rails ou autres éléments métalliques ainsi que tous taquets et blochets en bois nécessaires à la réalisation des travaux des autres corps d'état, et ce, dans tous les ouvrages en béton ou préfabriqués. Ces pièces seront fournies en temps utile au gros-œuvre par le corps d'état concerné.

Les entrepreneurs concernés fourniront au gros-œuvre tous plans et dessins cotés concernant ces incorporations et ils en contrôleront la mise en œuvre en temps voulu, comme il est dit ci-dessus pour les réservations.

A.9.8.18.4. Canalisations incorporées au coulage

Dans le cas où des conduits électriques ou d'autres canalisations sont prévus posés dans des ouvrages en béton ou préfabriqués, ces conduits ou tubes seront mis en place et maintenus dans les coffrages par les entrepreneurs concernés avant le coulage du béton. En cas de désordres constatés lors du décoffrage, les entrepreneurs en question feront leur affaire de tous travaux de reprises nécessaires. Les frais de ces reprises seront à la charge de l'entreprise responsable des désordres.

A.9.8.18.5. Cas d'impossibilité de réservations ou incorporations

L'entrepreneur de gros-œuvre pourra ne pas être tenu de réaliser certaines réservations, incorporations, etc., qui lui seraient demandées par les autres corps d'état, dans le cas où une impossibilité technique viendrait à apparaître. Il appartiendra alors à l'entrepreneur de gros-œuvre d'apporter la preuve de cette impossibilité avec toutes justifications techniques valables à l'appui. Dans ce cas, l'entrepreneur demandeur aura à trouver une autre solution d'exécution.

A.9.8.18.6. Percements dans maçonnerie et ouvrages autres que béton

Sauf indication contraire, les percements dans tous les murs en maçonneries ainsi que dans cloisons et ouvrages autres qu'en béton seront exécutés par les entrepreneurs concernés.

Dans le cas de percements dans les éléments porteurs soumis à des contraintes importantes, l'entrepreneur devra obtenir l'accord du maître d'œuvre et du bureau de contrôle avant d'exécuter ces percements.

A.9.8.18.7. Tranchées, gaines dans maçonnerie et cloisons

Mêmes prescriptions que pour les percements.

Dans les cloisons minces, les saignées et tranchées ne devront en aucun cas avoir une profondeur supérieure à la demi-épaisseur de la cloison brute et ne devront pas avoir d'influence sur la qualité acoustique de la cloison. Dans le cas de cloisons en matériaux creux, les saignées et tranchées ne devront jamais pénétrer dans la paroi opposée du matériau creux.

A.9.8.18.8. Scellements

Sauf indication contraire, chaque entrepreneur exécutera ses propres scellements. Dans le cas où le maître d'œuvre jugerait les scellements mal exécutés, il chargerait l'entrepreneur de gros-œuvre de reprendre ceux-ci, à la charge de l'entrepreneur défaillant sans mise en demeure préalable.

Dans le cas général, les scellements se feront au mortier de ciment et sable fin, et les cales en bois dans les scellements sont interdites. Dans le cas de scellement dans parois extérieures en matériaux isolants, le scellement devra dans la mesure du possible, être réalisé avec des matériaux identiques. Dans les éléments montés au plâtre et ceux enduits au plâtre, les scellements se feront au plâtre. Les scellements devront toujours être arasés de 10 mm environ en retrait du nu fini, afin de réserver l'épaisseur nécessaire pour le raccord.

A.9.8.18.9. Rebouchages

Mêmes prescriptions que pour les scellements en ce qui concerne les matériaux à employer et l'arasement. L'entreprise pourra opter pour des matériaux compatibles pour le respect des exigences de solidité, de stabilité au

feu, de coupe-feu et d'isolation phonique et thermique, y compris pour tous les raccordements et finitions des parements.

Le rebouchage des réservations inutiles ou dont le dimensionnement est nettement disproportionné (différence de plus de 15 cm sur chaque dimension du trou) sera entièrement à la charge de l'entreprise qui aura commis l'erreur.

Les entreprises des corps d'état concernés (notamment, électricité, courants forts, courants faibles, plomberie, chauffage, rafraîchissement, ventilation, fluides, appareils élévateurs...) devront produire une attestation sur l'honneur indiquant que les rebouchages conformes aux spécifications du présent article, ont bien été effectués par elles, notamment dans les parties non visibles et dans les plénums des plafonds et plafonds suspendus.

A.9.8.18.10. Fourreaux

Les fourreaux seront soit en tube acier peint avec peinture antirouille, soit en PVC. Ils seront de diamètre immédiatement supérieur à celui des tuyaux pour lesquels ils sont prévus, sauf cas où pour des raisons de dilatation, un jeu plus important doit être prévu. Dans les locaux susceptibles d'être lavés à l'eau, le fourreau devra dépasser le niveau du sol fini de 15 mm. Dans tous les autres cas, leur longueur devra être telle que leur extrémité affleure le nu fini de l'ouvrage dans la mesure du possible, mais en aucun cas, il ne sera toléré des fourreaux en retrait par rapport au nu fini de l'ouvrage.

Dans tous les fourreaux disposés dans des parois ou planchers séparatifs de deux locaux privatifs, l'espace entre le tuyau et le fourreau devra être calfeutré par un matériau souple adéquat, assurant l'isolement phonique.

A.9.8.18.11. Raccords

Les raccords seront exécutés par les corps d'état assurant les travaux d'enduits et de revêtements (maçonnerie, plâtrerie, carrelage, revêtements minces, peinture, etc.). Les raccords seront toujours réalisés en matériau strictement de même nature que le parement concerné. La finition des raccords devra être parfaite, leur arasement strictement au même nu, aucune marque de reprise ne devra être visible, etc.

Si les ouvrages définis aux articles ci-dessus doivent rester apparents, l'entrepreneur concerné devra reconstituer l'état de surface de la paroi, de façon à être invisible sous les peintures ou revêtements. Dans le cas contraire, l'entrepreneur concerné, devra prendre à sa charge les travaux supplémentaires de peinture qui se révéleraient nécessaires. En cas de litige, l'avis du maître d'œuvre sera souverain.

A.9.8.18.12. Remarques particulières concernant les ouvrages en béton et béton armé

Dans le cas où par suite de modifications intervenues après réservations, des percements seraient nécessaires dans des ouvrages en béton ou béton armé, ils pourront être réalisés sous réserves de répondre aux conditions suivantes :

- Accord de l'ingénieur chargé des études de béton armé et le cas échéant, du bureau de contrôle et de l'entrepreneur de gros-œuvre ;
- Exécution par l'entrepreneur de gros-œuvre ;
- Exécution dans le cas d'ouvrages horizontaux en béton, obligatoirement du bas vers le haut.

Tous les rebouchages dans les ouvrages en béton et béton armé devront être réalisés avec un béton d'un dosage équivalent à celui du béton exécuté. Dans le cas où un entrepreneur procéderait à des rebouchages ne répondant pas à cette condition, ces rebouchages seraient démolis et refaits par l'entreprise de gros-œuvre aux frais de l'entrepreneur en cause.

A.9.8.18.13. Respect des isolements phoniques

Dans tous les cas de percements, saignés, rebouchages, scellements, fourreaux, etc., les entrepreneurs devront veiller à respecter la valeur d'isolement phonique de la paroi concernée. Ils devront prendre toutes dispositions nécessaires pour maintenir la valeur d'origine de l'isolement phonique de la paroi.

A.9.9. Exigences vis-à-vis de l'ouvrage fini

En général, les tolérances sont définies dans les paragraphes correspondants propres à chaque corps d'état. En l'absence d'indication, les tolérances seront celles définies aux Documents Techniques Unifiés ou en dernier lieu, par les règles professionnelles.

Les coefficients thermiques surfaciques indiqués au dossier de consultation sont les valeurs finales à obtenir après mise en œuvre définitive des différents isolants et matériaux.

Le maître d'œuvre restera seul juge de l'ordre de primauté des tolérances à appliquer aux ouvrages en cause. En cas de non-respect des tolérances telles que précisées ci-dessus, le maître d'œuvre définira les mesures à prendre qui s'imposeront à l'entrepreneur, sans contestations possibles, et qui seront réalisées à ses frais, risques et périls.

Notamment, le maître d'œuvre pourra ordonner : la déconstruction de l'ouvrage, sa reprise par l'entrepreneur ou par tout autre entrepreneur de son choix, la mise en œuvre de toutes solutions de remplacement, etc.

En ce qui concerne les tolérances d'ouvrage en relation avec d'autres corps d'état, l'entrepreneur devra satisfaire aux tolérances et limites propres à ces corps d'état. Les tolérances propres aux corps d'état "aval" s'imposeront à l'entrepreneur du corps d'état "amont", même si elles sont en contradiction avec celles définies dans ce document ou dans tout document propre à sa profession.

A.9.10. Nettoyage – Protections – Tri et évacuation des déchets

A.9.10.1. Nettoyage

Les entreprises doivent laisser les lieux propres après chacun de leurs passages et notamment enlever tous les gravats résultant de leurs travaux, en les stockant à l'intérieur des bennes de chantier prévues à cet effet. Il en est de même pour les communs et les abords de l'opération où chaque entrepreneur doit responsabiliser son équipe sur le maintien de la propreté du chantier. Il est interdit d'évacuer les gravats par les baies des étages. Des goulottes doivent être installées pour cet effet.

L'entreprise devra le nettoyage en fin de travaux sur ses propres ouvrages et sur les ouvrages des autres corps d'état (Le « Nettoyage de réception » et le « Nettoyage de mise en service » prévu au lot « Peinture » n'étant que des nettoyages de présentations effectués spécialement pour la visite de réception et la mise en service). Pour le nettoyage des ouvrages, l'entreprise se référera exclusivement aux notices des fabricants. L'entreprise se rapprochera des entreprises titulaires des autres lots afin d'obtenir les différentes consignes de nettoyage.

Dans le cas où les nettoyages ne sont pas effectués, le maître d'œuvre peut à tout moment faire procéder par l'un des entrepreneurs de l'opération, ou par une entreprise extérieure de son choix, aux nettoyages et sorties de gravois. Les frais sont alors supportés par l'entreprise défaillante.

Les frais de nettoyage pourront être imputés à ou aux entreprises défaillantes si elles sont identifiables. Si elles ne le sont pas, les frais de nettoyage seront imputés au compte prorata.

Après le dernier passage du peintre, toutes les entreprises qui salissent, doivent lui faire savoir afin qu'il effectue les reprises nécessaires. Seul le peintre est habilité aux réparations de peinture. Par ailleurs, il peut prétendre à un dédommagement auprès des entreprises responsables des dégradations.

A charge de l'entreprise de fournir en fin de chantier au maître d'ouvrage, les notices d'entretien des divers matériaux mis en œuvre.

A.9.10.2. Nettoyage et entretien des voiries

Les voiries et le terrain à l'intérieur du site (emprise installation de chantier et bâtiment selon plan d'installation de chantier) seront entretenus par (et aux frais) de l'entreprise « Principale », pendant toute la durée du chantier. Ceci est valable également pour les voiries créées au cours du chantier.

S'agissant des voiries extérieures au site, l'entreprise « Principale » prendra en charge toute dégradation et répartira selon les responsabilités.

Il répond personnellement de cet entretien et fait son affaire des réclamations de toute nature qui pourraient être présentées par les administrations, organismes aménageurs, services ou collectivités publiques, pour usage des voies ou réseaux publics. Il en est de même des travaux de nettoyage périodique qui seraient exigés au même titre, de manière à ce que le maître d'ouvrage ne puisse être importuné par ce sujet. L'entrepreneur s'engage à garantir celui-ci de toute responsabilité à cette occasion.

A.9.10.3. Protections

Les entrepreneurs devront assurer à leurs frais et sous leur responsabilité, la protection et l'entretien de leurs propres ouvrages, qui devront être maintenus en état constant de propreté et ce, jusqu'à leur évacuation du chantier après réception des travaux.

Chaque entrepreneur est responsable jusqu'à la réception des travaux de la protection de ses ouvrages et de ceux des autres entreprises. A cet effet, il devra prendre toutes les mesures nécessaires pour éviter toutes dégradations. Au cas où il en serait constaté, il devra remettre en état, entièrement à ses frais et sans pouvoir prétendre à aucune indemnité, les ouvrages détériorés.

La protection des ouvrages et si besoin les moyens d'interdiction de circuler dans les locaux seront assurés par tous moyens à la convenance de l'entreprise. Ces éléments de protection devront être enlevés par l'entreprise, avant la réception des travaux.

Nota : obligation de résultat quant à la protection des ouvrages de chaque entreprise.

A.9.10.4. Tri et évacuation des déchets de construction

Chaque entreprise sera tenue de procéder à l'enlèvement de ses gravois de chantier, de façon à maintenir constamment le chantier en état convenable de propreté. Dans ce cadre il est rappelé que l'entrepreneur se charge, à ses frais, du transport des gravois et déchets jusqu'aux lieux de stockage prévus sur le chantier.

Dans ce but, l'entreprise « Principale » ou gestionnaire des dépenses communes, aura à faire mettre en place des bennes à ordures qui seront enlevées régulièrement. Frais de location et de coltinage des bennes à inclure aux dépenses d'intérêts communes et conformément aux spécifications du CCAP. Les gravois seront évacués en centre de stockage agréé et spécialisé.

L'entrepreneur assurant sa propre évacuation des gravois, assume le coût financier des droits auprès du centre de stockage agréé.

En concertation avec toutes les entreprises et le coordinateur SPS sont organisés la mise en place des différents containers, la signalétique particulière ainsi que le transport dans les centres de stockage appropriés. Toute infraction à ce tri fera l'objet de l'application des mesures coercitives prévues au CCAP.

Valorisation et recyclage des déchets : 15 % minimum des déchets générés par le chantier devront être valorisés.

L'entreprise « Principale » a la charge de la mise à disposition de bennes sur le site (pour les travaux de construction), avec au minimum :

- 1 benne ou conteneur pour les déchets « Ordures ménagères » (OM).
- 1 benne ou conteneur pour les « déchets Inertes » (Inertes-DI)
- 1 benne ou conteneur pour les « déchets non dangereux non inertes » (DND)
- 1 benne ou conteneur pour les « déchets dangereux » (DD)

L'entrepreneur assurant l'évacuation des déchets fournit un plan de traçabilité des déchets et principalement des lieux des centres de stockage agréés et spécialisés. Il remet au maître d'œuvre les bordereaux de suivi des déchets. Ces bons indiquent la nature et la quantité exacte des produits déposés, ainsi que l'attestation de réception du gestionnaire du centre de stockage agréé.

Lors du transport vers les centres de stockage agréés et spécialisés, les bennes ou porteurs évacuant des matériaux légers (polystyrène, laine de verre...) ou des matériaux générant de la poussière (brique, plâtre...) sont impérativement bâchés.

Quelques exemples de déchets avec type filière (liste non exhaustive) :

| Déchets | Type de filière |
|--|---|
| DÉCHETS INERTES (DI) | |
| Déchets de matériaux de construction | |
| Béton, briques, tuiles et céramiques (et béton revêtu de colle amiantée) Mélanges de béton, briques, tuiles et céramiques (ne contenant pas de substances dangereuses) Verre (ne contenant pas de substances dangereuses) Mélanges bitumineux ne contenant pas de goudron Terre et cailloux, boues de dragage (ne contenant pas de substances dangereuses) | Recyclage ou décharge de classe 3 |
| Déchets de construction et de démolition en mélange ne contenant pas de substances dangereuses et ne contenant que des déchets minéraux | Recyclage ou décharge de classe 3 |
| DÉCHETS NON DANGEREUX ET NON INERTES (DND - Ex déchets industriels banals DIB) | |
| Déchets de matériaux de construction | |
| Bois (non traité) | Recyclage ou valorisation énergétique ou décharge de classe 2 |
| Matières plastiques (ne contenant pas de substances dangereuses) : menuiseries, revêtements de sol et canalisations PVC, emballages non souillés Métaux (y compris leurs alliages) : cuivre, bronze, laiton, aluminium, plomb, zinc, fer, acier, étain, métaux en mélange et câbles ne contenant pas de substances dangereuses Matériaux non minéraux d'isolation ne contenant ni amiante, ni substances dangereuses : polystyrène expansé, polyuréthane Complexe d'isolation (à base de laine minérale, panneaux isolants en verre cellulaire) ... | Recyclage ou décharge de classe 2 |
| Déchets de construction et de démolition en mélange avec des déchets non minéraux, ne contenant pas de substances dangereuses | Recyclage après tri ou décharge de classe 2 |

Maitre d'ouvrage : DDTM76

Programme : Construction d'un Centre d'Examen de Permis de Conduire (C.E.P.C.)

Adresse : Avenue Georges de Gratigny - 76360 Barentin

EEC n° 24-244

Phase : PRO/DCE – Ind.A

Date : 03 octobre 2025

CCTP lot n°00 : Généralités communes

Page 34 / 39

| Déchets | Type de filière |
|---|---|
| Produits de revêtement (peintures, vernis) | |
| Déchets de peintures et vernis ne contenant ni solvants organiques, ni substances dangereuses Boues provenant de peintures ou vernis ne contenant ni solvants organiques, ni substances dangereuses Déchets provenant du décapage de peintures ou vernis ne contenant ni solvants organiques, ni substances dangereuses Suspensions aqueuses contenant de la peinture ou du vernis, sans solvants organiques, ni substances dangereuses Déchets de produits de revêtement en poudre Déchets de colles et mastics ne contenant ni solvants organiques, ni substances dangereuses Déchets liquides aqueux contenant des colles ou mastics sans solvants organiques, ni substances dangereuses | Incinération ou décharge de classe 2 après séchage |
| Emballages, absorbants, chiffons d'essuyage, matériaux filtrants | |
| Emballages en papier/carton, en matière plastique, en bois, métalliques, composites, en verre, textiles et emballages en mélange (ne contenant pas de substances dangereuses) | Recyclage ou incinération |
| Absorbants, matériaux filtrants, chiffons d'essuyage et vêtements de protection non contaminés par des substances dangereuses | Incinération ou décharge de classe 2 |
| Matériaux de construction à base de gypse | |
| Carreaux de plâtre, plaques de plâtre | Recyclage ou enfouissement en alvéole spécifique |
| Enduit plâtre | Enfouissement en alvéole spécifique |
| DÉCHETS DANGEREUX (DD) | |
| Déchets de matériaux de construction | |
| Mélanges de béton, briques, tuiles et céramiques contenant des substances dangereuses Verre contenant des substances dangereuses ou contaminé par de telles substances | Recyclage après décontamination ou décharge de classe 1 |
| Bois contenant des substances dangereuses ou contaminé par de telles substances : traité à la créosote ou aux CCA (cuivre, chrome, arsenic) ou revêtu de peinture au plomb | Incinérateur pour DD |
| Mélanges bitumineux contenant du goudron Goudron et produits goudronnés | Décharge de classe 1 |
| Déchets métalliques contaminés par des substances dangereuses Câbles contenant des hydrocarbures, du goudron ou d'autres substances dangereuses Terre, cailloux, boues de dragage, ballast de voie contenant des substances dangereuses (terres polluées) | Recyclage après décontamination ou décharge de classe 1 |
| Matériaux d'isolation contenant de l'amiante | Vitrification ou décharge de classe 1 |
| Autres matériaux d'isolation à base de ou contenant des substances dangereuses | Décharge de classe 1 |
| Matériaux de construction contenant de l'amiante | Alvéole spécifique de classe 1 ou 2 |
| Matériaux de construction à base de gypse (plâtre) contaminés par des substances dangereuses Déchets de construction et de démolition contenant des polychlorobiphényles – PCB (par exemple mastics, sols à base de résines, double vitrage, condensateurs contenant des PCB) ou du mercure Déchets de construction et de démolition (y compris en mélange) contenant des substances dangereuses | Recyclage après décontamination ou décharge de classe 1 |
| Produits de revêtement (peintures, vernis) | |

Maitre d'ouvrage : DDTM76

Programme : Construction d'un Centre d'Examen de Permis de Conduire (C.E.P.C.)

Adresse : Avenue Georges de Gratigny - 76360 Barentin

ECOA n° 24-244

Phase : PRO/DCE – Ind.A

Date : 03 octobre 2025

CCTP lot n°00 : Généralités communes

Page 35 / 39

| Déchets | Type de filière |
|--|---|
| Déchets et boues provenant de peintures et vernis contenant des solvants organiques ou d'autres substances dangereuses Déchets provenant du décapage de peintures ou vernis contenant des solvants organiques ou autres substances dangereuses (peintures au plomb), déchets de décapants de peintures ou vernis Déchets et boues de colles et mastics contenant des solvants organiques ou d'autres substances dangereuses Déchets liquides aqueux contenant des colles ou mastics contenant des solvants organiques ou d'autres substances dangereuses Déchets d'isocyanates | Incinérateur pour DD ou décharge de classe 1 après stabilisation |
| Emballages, absorbants, chiffons d'essuyage, matériaux filtrants | |
| Emballages contenant des résidus de substances dangereuses ou contaminés par de tels résidus ou emballages métalliques contenant une matrice poreuse solide dangereuse (amiante par exemple), y compris des conteneurs à pression vides | Recyclage après décontamination ou incinérateur pour DD ou décharge de classe 1 |
| Absorbants, matériaux filtrants, chiffons d'essuyage et vêtements de protection contaminés par des substances dangereuses | Incinérateur pour DD ou décharge de classe 1 |
| Déchets des produits de protection du bois | |
| Composés organiques non halogénés, composés organochlorés, organométalliques, inorganiques et autres produits de protection du bois contenant des substances dangereuses | Recyclage ou incinérateur pour DD |
| Huiles et combustibles liquides usagés | |
| Huiles hydrauliques usagées, huiles isolantes et fluides caloporteurs usagés Huiles moteur, de boîte de vitesses et de lubrification usagées | Recyclage après décontamination |
| Déchets d'explosifs | |
| Déchets d'explosifs (autres que munitions et feux d'artifice) | Retour fabricant |
| DÉCHETS SPÉCIFIQUES | |
| <u>Lampes</u> : Tube fluorescent (néon), lampes à LED, lampes fluo-compactes | Traitement spécialisé et recyclage |
| <u>Piles et accumulateurs</u> : Déchets dangereux : accumulateurs au plomb ou Ni-Cd, piles contenant du mercure Déchets non dangereux : piles alcalines sans mercure, piles et accumulateurs sans mercure, sans plomb, sans Ni-Cd | Traitement spécialisé et recyclage |
| <u>Déchets d'équipement électrique et électronique</u> : Matériel d'éclairage, instruments de surveillance ou de contrôle Équipement de chauffage électrique et de ventilation Équipement informatique et bureautique Outillage électrique et électronique | Traitement spécialisé et recyclage |
| <u>Déchets d'élément d'ameublement</u> : Mobilier de collectivité, de bureau, d'agencement de magasins, etc. Meubles de cuisine, salon, salle de bain, etc. | Traitement spécialisé et recyclage |

Le suivi des évacuations des déchets dangereux (dont déchets amiantés) devra être réalisé via la plateforme TRACKDECHETS (transmission des BSD et des CAP).

La gestion des déchets devra respecter la loi AGECE avec l'application du tri 7 flux et la recherche de filières REP.

A.9.11. Notice d'utilisation

Une notice d'utilisation et de fonctionnement de l'ensemble des ouvrages et équipements mis en œuvre, nécessitant une utilisation spécifique, sera établie par l'entrepreneur. Cette notice sera fournie à la maîtrise d'œuvre, avec copie à la maîtrise d'ouvrage et comprendra, suivant les cas (ouvrages, équipements, etc.) :

- Notices d'utilisation et/ou de fonctionnement, précisant par nature d'ouvrages et équipements, les préconisations d'utilisation et d'exploitation, le fonctionnement, les contre-indications, etc.
- Les schémas de fonctionnement, les schémas généraux des installations techniques.
- La documentation technique des équipements installés y compris l'adresse du constructeur et de ses magasins où il est possible de s'approvisionner en pièces de rechange, les type et référence du matériel, les consignes d'entretien et d'exploitation.

Ces documents seront traités en 3 exemplaires minimum et seront également transmis au format numérique (format *.pdf). La fourniture de ces documents est considérée comme un ouvrage dû par l'Entrepreneur et toutes les clauses du marché lui sont applicables.

En fin de chantier, après la remise de cette notice, l'entreprise devra former le maitre d'ouvrage (et/ou personne désignée par le maitre d'ouvrage) pour l'utilisation et l'exploitation des ouvrages.

L'entrepreneur ne pourra se prévaloir contre le maître d'ouvrage d'une mauvaise utilisation ou exploitation des ouvrages, si la notice d'utilisation n'est pas fournie au maitre d'ouvrage et que la formation n'a pas eu lieu.

A.9.12. Notice d'entretien

Une notice d'entretien de l'ensemble des matériaux et équipements mis en œuvre, nécessitant une maintenance et/ou entretien, sera établie par l'entrepreneur. Cette notice sera fournie à la maîtrise d'ouvrage, avec copie à la maîtrise d'œuvre et comprendra, suivant les cas (matériaux, équipements, etc.) :

- Notices d'entretien et de maintenance des matériaux et matériels en précisant, en particulier, l'ensemble des tâches d'entretien et de maintenance préventives avec la fréquence des interventions ainsi que les consignes de prévention nécessaires avant d'exécuter l'entretien et la maintenance.
- Notices techniques et d'entretien nécessaires pour la conduite des installations et l'entretien du matériel ou des ouvrages.
- Les schémas de fonctionnement, les schémas généraux des installations techniques.
- La copie des certificats de garantie donnés par les constructeurs et agréments.
- Les notices techniques et d'entretien nécessaires pour la conduite des installations et l'entretien du matériel ou des ouvrages.
- La documentation technique des équipements installés y compris l'adresse du constructeur et de ses magasins où il est possible de s'approvisionner en pièces de rechange, les type et référence du matériel, les consignes d'entretien et d'exploitation.
- Une notice spécifique indiquera pour chaque matériel la périodicité des visites d'entretien et donnera toutes informations nécessaires à une prise en charge des installations sans aléa.
- Les PV COPREC n° 1 et 2 dûment complétées par les fiches d'essais. Ces procès-verbaux pourront être remplacés par les attestations d'essais de fonctionnement de l'Agence Qualité Construction (AQC).
- Les procès-verbaux et avis techniques.

Ces documents seront traités en 3 exemplaires minimum et seront également transmis au format numérique (format *.pdf). La fourniture de ces documents est considérée comme un ouvrage dû par l'Entrepreneur et toutes les clauses du marché lui sont applicables.

En fin de chantier, après la remise de cette notice, l'entreprise devra former le maitre d'ouvrage (et/ou personne désignée par le maitre d'ouvrage) aux opérations d'entretien et de maintenance.

L'entrepreneur ne pourra se prévaloir contre le maître d'ouvrage d'un mauvais entretien des ouvrages, si la notice d'entretien n'est pas fournie au maitre d'ouvrage et que la formation n'a pas eu lieu.

A.10. Dossier d'interventions ultérieures

De façon à faciliter l'entretien et la maintenance des ouvrages, l'entrepreneur devra fournir obligatoirement et au fur et à mesure qu'il a mis en œuvre les matériaux et matériels, les documents et les prestations énumérés ci-après pour permettre au coordonnateur chargé de la sécurité prévention santé d'établir et de compléter le dossier d'intervention ultérieure sur l'ouvrage pour le compte du maître d'ouvrage.

Indépendamment des documents qu'il est tenu de fournir avant et pendant l'exécution des travaux en application du CCAG et des documents à fournir prévus au CCAP et au CCTP, l'entrepreneur devra remettre au maître d'œuvre, au plus tard lorsqu'il demande la réception, les notices de fonctionnement et d'entretien des ouvrages établies conformément aux prescriptions et recommandations des normes françaises en vigueur, les plans et notices et autres documents conformes à l'exécution. Ce dossier sera fourni en trois exemplaires papiers et un exemplaire format numérique (Support numérique avec formats de fichiers exploitables et en tout état de cause en format PDF).

L'entrepreneur devra fournir les notices d'entretien et de maintenance des matériaux et matériels, précisant en particulier l'ensemble des tâches d'entretien et de maintenance préventives, la fréquence des interventions, ainsi que les consignes de prévention nécessaires avant toute intervention. Il sera également prévu, pour chaque lot, des carnets de type « entretien » localisant et indiquant les procédures d'interventions en cas de problème, à réaliser par les services techniques du maitre d'ouvrage.

Notice d'entretien : Un document synthétique format A4 vertical reproductible sera fourni à la maîtrise d'œuvre sur le principe du carnet d'entretien automobile, indiquant les points clefs de la maintenance et des interventions en cas de panne sur l'ouvrage. L'entrepreneur devra fournir les procès-verbaux de classement ou label pour les matériaux ou équipements en faisant l'objet. Il devra les plans d'exécution et notes de calculs visés et corrigés conformément aux

ouvrages exécutés. Lorsqu'un matériau ou équipement fait l'objet d'une garantie particulière du fabricant, une attestation sera jointe.

A.11. Qualité des travaux – Conformité – Essais

A.11.1. Qualité des travaux - Conformité

Les entreprises s'engagent à exécuter tous les travaux nécessaires à la perfection de l'exécution, de manière que celui-ci par rapport à l'état actuel des connaissances, présente tous les éléments de stabilité et de durée, ainsi que toutes les conditions d'achèvement nécessaires et qu'ils soient en tous points conformes aux règles de l'art (l'art de bâtir) et aux règles de sa profession.

En outre l'entrepreneur doit vérifier les implantations, cotes des dessins, aplombs des ouvrages existants et signaler sans délai toutes erreurs ou omissions qu'il pourrait relever, toutes difficultés qui pourraient résulter des ordres reçus, sur les vices ou malfaçons qu'ils pourraient entraîner, soit pour ses propres travaux, soit pour ceux des autres corps d'état.

Les différents matériaux et accessoires qui seront mis en œuvre devront avoir obtenu, si nécessaire, l'agrément du classement au feu correspondant à leur emploi et à l'utilisation prévue pour les différents locaux. Les entreprises fourniront à l'organisme de contrôle les procès-verbaux de réaction et résistance au feu des éléments à construire.

Avant réception, chaque entreprise devra fournir les procès-verbaux de classement au feu des matériaux et matériels mis en œuvre dûment complétés, compilés et vérifiés avec attestation de mise en œuvre et plan de localisation.

Une attestation de nettoyage des réseaux d'évacuation et le P.V de désinfection des réseaux d'eau potable seront fournis avant réception.

Ainsi que précisé au Cahier des Clauses Administratives Générales, l'Entrepreneur doit se soumettre à toutes vérifications des organismes de contrôle, administration, etc. Il ne pourra en aucun cas, entreprendre de début d'exécution sans avoir reçu les accords écrits des services concernés, et ce, même si les documents à approuver n'ont pas été établis par lui.

Par ailleurs, l'ensemble des documents nécessaires à l'établissement de l'éventuel Rapport de Vérification Réglementaire Après Travaux (RVRAT) du bureau de contrôle devra être remis AU PLUS TARD 15 jours avant la commission de sécurité des services du SDIS.

A.11.2. Contrôle de l'entreprise - Autocontrôle

L'entrepreneur définira dans son offre, son programme d'autocontrôle interne en précisant les dispositions prévues sur le chantier pour en assurer le respect.

En début de chantier, l'entrepreneur donnera le nom de la personne chargée d'assurer le contrôle des matériaux et de leur mise en œuvre.

Le contrôle interne auquel sont assujetties les entreprises doit être réalisé à différents niveaux :

- Au niveau des fournitures quel que soit leur degré de finition, l'entrepreneur s'assurera que les produits commandés et livrés sont conformes aux normes et aux spécifications complémentaires éventuelles du marché.
- Au niveau du stockage, l'entrepreneur s'assurera que celles de ces fournitures qui sont sensibles aux agressions des agents atmosphériques ou aux déformations mécaniques sont convenablement stockées et protégées.
- Au niveau de l'interface entre corps d'état, l'entrepreneur vérifiera tant au niveau de la conception que de l'exécution que les ouvrages à réaliser ou exécuter par d'autres corps d'état permettent une bonne réalisation de ses propres prestations.
- Au niveau de la fabrication et de la mise en œuvre, le responsable des contrôles internes de l'entreprise vérifiera que la réalisation est faite conformément aux CCTP, DTU ou règles de l'Art.
- Au niveau des matériaux et notamment des matériaux de structure, l'entrepreneur réalisera les essais et vérifications imposées par les normes, DTU et les règles professionnelles ainsi que les essais supplémentaires exigés par les pièces écrites.
- Au niveau des sous-traitants, l'entrepreneur en assurera l'encadrement et le contrôle qualité.

L'entrepreneur effectuera son autocontrôle à ses frais. Il devra en soumettre les modalités au maître d'œuvre et au bureau de contrôle, ces derniers pouvant faire modifier les dispositions prévues par l'entreprise sans que celui-ci puisse prétendre à une quelconque indemnité.

L'entrepreneur fera éditer à ses frais les documents nécessaires à l'autocontrôle, et devra fournir au bureau de contrôle, ou par défaut au maître d'œuvre, les fiches d'autocontrôle.

A.11.3. Essais

A la demande du maître d'ouvrage, il pourra être procédé à tous les essais et toutes les vérifications jugées nécessaires. Les résultats seront consignés dans un rapport. Les installations et équipements feront l'objet des épreuves visées au CCTP, dans les conditions conformes à celles définies dans les attestations d'essais de fonctionnement de l'Agence Qualité Construction (AQC).

Au niveau des essais et afin de prévenir les aléas techniques d'un mauvais fonctionnement des installations, l'entreprise devra effectuer au minimum avant réception les essais et vérifications figurant sur les attestations d'essais de fonctionnement de l'Agence Qualité Construction (AQC) dans la mesure où ils s'appliquent aux installations concernées.

Les résultats de ces vérifications, mesures et essais devront être consignés dans les attestations d'essais de fonctionnement de l'Agence Qualité Construction (AQC) qui devront être envoyés pour examen et au maître d'œuvre en 1 exemplaire et au Bureau de Contrôle en 2 exemplaires.

L'entrepreneur devra fournir, à ses frais, tous les instruments et appareils nécessités par les divers essais. Il fournira également, si nécessaire, la main d'œuvre adéquate ainsi que la prise en charges financière des différents « consommables » (eau, électricité, gaz, énergie, etc.) nécessaires aux essais. L'ensemble devant être inclus dans son offre.

Dans le cas où l'entrepreneur ne pourrait tenir les garanties de bonne construction, de puissance ou si les essais n'étaient pas satisfaisants, l'entrepreneur sera tenu d'effectuer dans le plus court délai, tous remplacements, modifications, réparations ou adjonctions nécessaires sans entraver la marche des installations. Après exécution complète des travaux imposés, il sera procédé aux nouveaux essais nécessaires. Si ceux-ci ne sont pas encore satisfaisants, les travaux pourront être refusés en tout ou partie en particulier dans le cas où ne seraient pas observées les clauses concernant la bonne construction, le bon fonctionnement et la puissance de production.

A.12. Réception

Avant la réception, l'entreprise procédera à tous les contrôles visuels et à tous les essais nécessaires.

Il est rappelé que les travaux ne pourront être réceptionnés sans la production des documents justifiant que les essais ont bien été réalisés.

Les opérations préalables à la réception comprennent plusieurs visites, échelonnées suivant un programme établi par le coordinateur, en présence du maître de l'ouvrage, du maître d'œuvre et de l'entrepreneur :

- Pré-réception intérieures.
- Pré-réception des communs et des façades.
- Levée des réserves de la pré-réception.
- Visite officielle de réception après levée de toutes les réserves et remise des documents de recouvrements.

A la réception, seront notamment vérifiés :

- Les caractéristiques, qualités et conformités des fournitures.
- Les règles de mise en œuvre.
- La conformité avec les règlements.
- L'examen des certificats de conformité établis par des organismes agréés sur lesquels devra être mentionné que les installations ont été vérifiées sans réserve.
- Les résultats des essais consignés sur le cahier d'essais.

Au cours des opérations de réception, le maître d'œuvre vérifie la conformité des fournitures et de l'exécution des travaux aux documents du marché, aux règles de l'art et à la réglementation en vigueur. Dans le cas où des essais doivent être exécutés en cours de service ou à certaines périodes de l'année, la réception ne peut être prononcée que sous réserve du résultat de ces essais. Si les essais exécutés ne sont pas concluants, la réception est reportée.

En tout état de cause, la réception se fera conformément au CCAP.

La date de fin des travaux constituera un délai contractuel, établi en conformité au planning général des travaux.

Les entreprises seront responsables de leurs travaux, jusqu'à leur réception et la prise de possession par le maître de l'ouvrage. Elles devront donc la protection de leurs ouvrages et prendre toutes les mesures nécessaires pour éviter toute dégradation pour quelque cause que ce soit.

A.13. Délais de garantie

Pendant une période d'un an, à compter de la date de réception, l'entrepreneur doit garantir ses ouvrages dans les conditions indiquées ci-après.


Au titre de la garantie, l'entrepreneur doit la réparation et, éventuellement, la réparation, le remplacement (fourniture et pose) gratuit de toute partie de l'ouvrage, du matériel ou matériaux qui, au cours du délai de garantie, serait reconnue défectueuse. Les défauts constatés ou les accidents survenus sont notifiés à l'entrepreneur pour qu'il puisse entreprendre les réparations dans un délai fixé par le maître d'ouvrage. Passé ce délai, le maître d'ouvrage peut faire procéder d'office, et aux frais de l'entrepreneur, aux réparations nécessaires sans préjudice des dommages intérêts qui lui seraient réclamés, si le défaut de réparation causait un accident ou préjudice.

Toutefois, la garantie ne s'applique ni aux pièces qui, par leur nature et leur fonction, peuvent être sujettes à une usure rapide, ni aux détériorations et accidents résultants de négligences ou d'utilisation anormale du bâtiment.

Maitre d'ouvrage : DDTM76

Programme : Construction d'un Centre d'Examen de Permis de Conduire (C.E.P.C.)

Adresse : Avenue Georges de Gratigny - 76360 Barentin

 n° 24-244

Phase : PRO/DCE – Ind.A

Date : 03 octobre 2025

CCTP lot n°00 : Généralités communes

Page 39 / 39

Vu et accepté le présent lot n°00 : Généralités communes du CCTP, ainsi que l'ensemble des lots du CCTP du marché (Lot n°00 à Lot n°08) :

| | |
|--|--|
| <p>Vu et accepté le à</p> <p>Le représentant du pouvoir adjudicateur (Cachet et signature) :</p> | <p>Vu et accepté le à</p> <p>Le maitre d'œuvre (Cachet et signature) :</p> |
|--|--|

Vu et accepté par les entrepreneurs, (Cachet et signature) :

| | |
|---|---|
| <p>le à</p> <p>L'entrepreneur du lot n°01 :</p> | <p>le à</p> <p>L'entrepreneur du lot n°02 :</p> |
| <p>le à</p> <p>L'entrepreneur du lot n°03 :</p> | <p>le à</p> <p>L'entrepreneur du lot n°04 :</p> |
| <p>le à</p> <p>L'entrepreneur du lot n°05 :</p> | <p>le à</p> <p>L'entrepreneur du lot n°06 :</p> |
| <p>le à</p> <p>L'entrepreneur du lot n°07 :</p> | <p>le à</p> <p>L'entrepreneur du lot n°08 :</p> |